

CONTRIBUIÇÃO AO CONHECIMENTO DOS OFÍDIOS DO BRASIL

14. Descrição de duas espécies novas de "cobra-cega" (fam. *Leptotyphlopidae*).

AFRÂNIO DO AMARAL

(Secção de Ofiologia e Zoologia Médica, Instituto Butantan)

Leptotyphlops salgueiroi sp. n.

Focinho arredondado. Cauda pontuda. Supra-ocular presente, algo maior que a inter-naso-frontal (post-rostral); nasais contíguas entre si pela ponta, de modo a quase separarem da rostral a inter-naso-frontal; ponta da rostral para diante da linha inter-ocular; nasal completamente dividida em 2; ocular contígua à boca (lábio); 3 supra-labiais: 2 adiante, e 1 atrás, da ocular; 1.^a e 2.^a supra-labiais pequenas, a 2.^a maior do que a 1.^a e contígua à órbita; 3.^a supra-labial muito larga, tão larga quanto à porção labial da 1.^a e 2.^a supra-labiais e da ocular, reunidas; 6 infralabiais; occipital (4.^a escama post-rostral) desenvolvida, ladeada de 2 escamas menores de cada lado. 14 filas de escamas em torno do corpo. Escamas subcaudais: 19. Diâmetro do corpo 1/50 do comprimento total; comprimento da cauda 1/13,6 do total.

Colorido: pardacento em cima (5-6 séries transversais) e creme-esbranquiçado em baixo, com o centro das escamas pardacento. Comprimento total = 297 mm; cauda = 21,9 mm.

Espécie afim de *L. macrolepis* (Peters, 1857), da qual se distingue pela curteza da rostral, pela maior extensão da 2.^a supra-labial, pelo maior tamanho da supra-ocular e pela peculiar formação occipital.

Holótipo — Exemplar ♂, No. 8.876 na colecção do Instituto Butantan, colhido em 30.XI.1934, em Itá, Espírito Santo, Brasil, pelo sr. W. S. Salgueiro, a quem a espécie é dedicada.

Leptotyphlops koppesi sp. n.

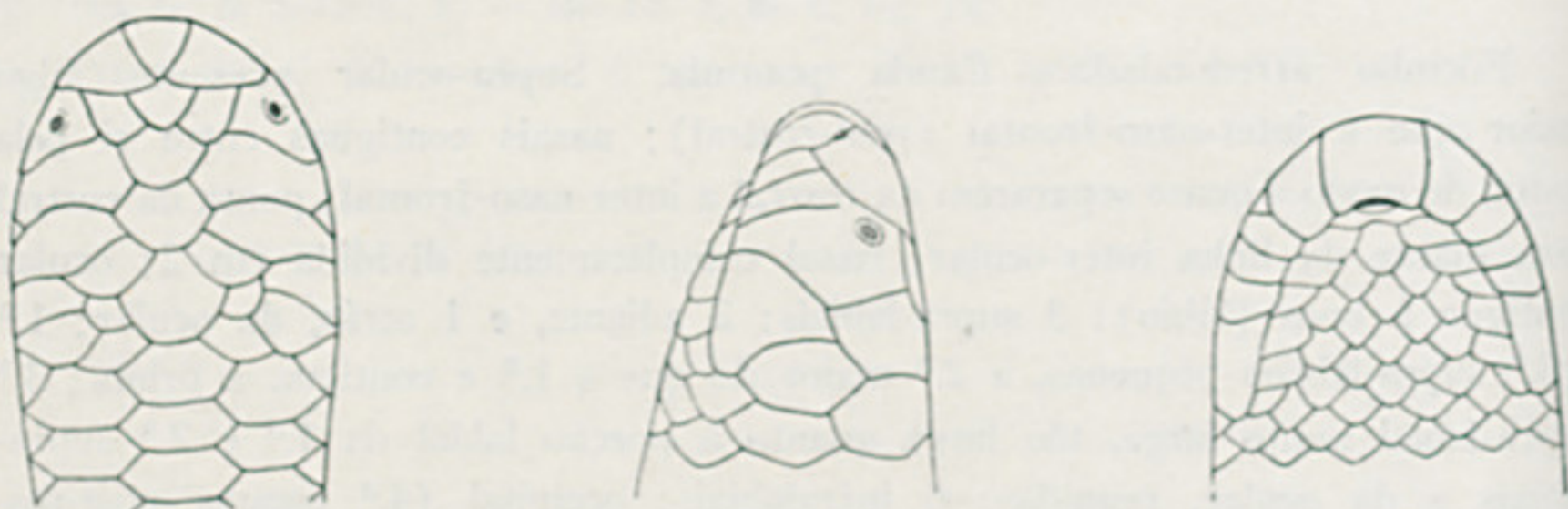
Focinho arredondado. Cauda pontuda. Supra-ocular presente e bem maior do que a inter-naso-frontal (post-rostral); nasais separadas uma da outra pela

Recebido, para publicação, em 15.X.1954.

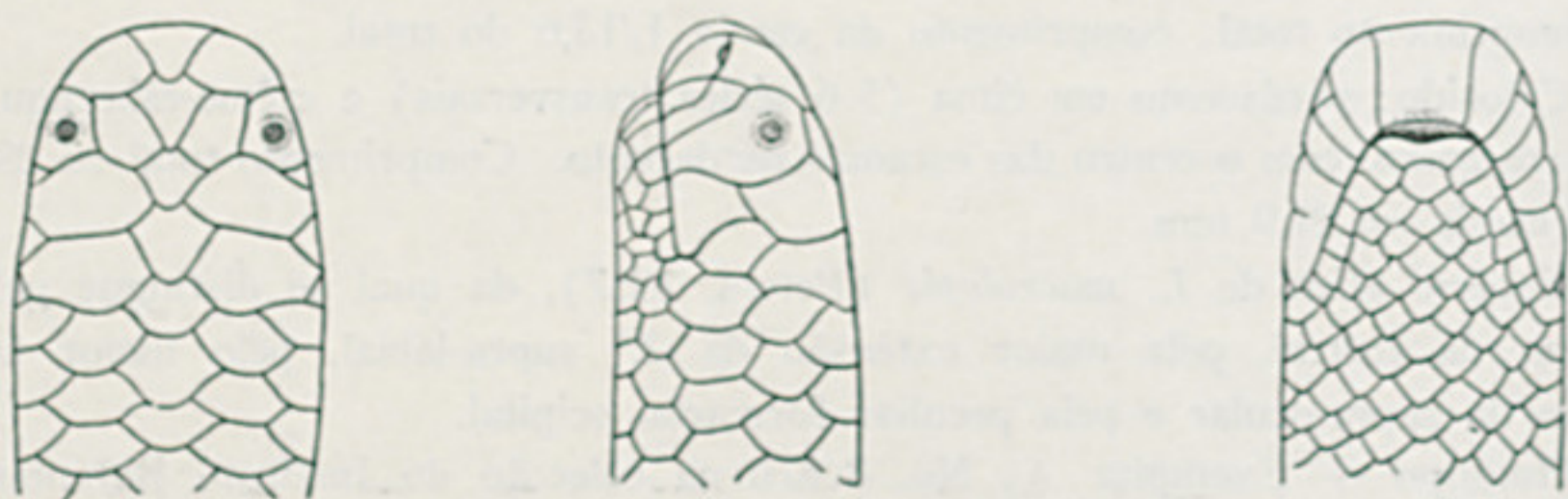
sutura rostro-inter-naso-frontal; ponta da rostral para diante da linha inter-ocular; nasal completamente dividida em duas; ocular contígua à boca (lábio); 3 supra-labiais, 2 adiante e 1 atrás da ocular; 2.^a supra-labial bem mais alta do que a 1.^a e quase contígua à órbita; 3.^a supra-labial muito larga, um pouco mais curta do que a porção labial das 2 primeiras supra-labiais e da ocular, reunidas; 6 infra-labiais; ocipital (4.^a escama post-rostral) minúscula, ladeada de 1 placa bem grande (post-parietal) e 1 escama grande, de cada lado. 14 filas de escamas em torno do corpo. Escamas sub-caudais: 16. Diâmetro do corpo $1/36$ do comprimento total; comprimento da cauda $1/13,4$ do total.

Colorido: pardo em cima (5-6 séries transversais) e mais claro (crème) em baixo, onde cada escama tem a borda ainda mais clara.

Comprimento total 144 mm.; comprimento da cauda 10,7 mm.



Figs. 1, 2, 3 = *Leptotyphlops salgueiroi* sp. n.



Figs. 4, 5, 6 = *Leptotyphlops koppesi* sp. n.

Espécie afim de *L. myopica* (Garman, 1883) de que se distingue, pelo tamanho da supra-ocular, pela curteza da rostral, pelo maior número de infra-labiais e pela peculiar formação ocipital.

Holótipo — Exemplar ♂, No. 8.883 na colecção do Instituto Butantan, colhido em 10.X.1934, em Terenos, Mato Grosso, Brasil, por Sr. S. J. Koppes, a quem a espécie é dedicada.

SUMMARY

Two new species of *Leptotyphlops* are described, namely: *salgueiroi* (from Espírito Santo, Brazil), close to *L. macrolepis* (Peters), from which it differs in having a shorter rostral, a longer 2nd supra-labial, a larger supra-ocular and a peculiar occipital formation; and *koppesi* (from Mato Grosso, Brazil), close to *L. myopica* (Garman), from which it differs in the rostral size, a shorter rostral, a higher number of infra-labials and a peculiar occipital formation.

