

## NOTAS DE ACAREOLOGIA

---

### II. *Ichoronyssus butantanensis*, sp. n. (Acarina, Dermanyssidae).

(NOTA PREVIA)

POR

FLAVIO DA FONSECA

---

Em meados de 1930 capturámos sobre um camondongo branco, *Mus musculus*, var. *albinus*, da criação do bioterio da Faculdade de Medicina de S. Paulo, secção da cadeira de Microbiologia, numerosos exemplares de um acariano pertencente á familia *Dermanyssidae*, genero *Ichoronyssus* Kolenati.

Os representantes desta Familia são de regra parasitas de roedores, aves, morcegos, etc., numerosos existindo descriptos na literatura. Um delles, *Liponissus bacoti* (Hirst, 1913), parasita ratos e entre nós tambem os preás (*Cavia aperea*), apresentando importancia consideravel, não só porque pode igualmente parasitar o homem, determinando uma dermatose particular, segundo têm demonstrado varios observadores, como e principalmente por já ter sido accusado de transmittir ao homem rickettsias de varias modalidades do typho exanthematico (Veja-se adiante nota sobre o parasitismo do homem por *Liponissus bacoti*).

A especie que descrevemos no presente trabalho, distingue-se de todas as outras do genero, como se deprehende da descripção da femea tomada como typo.

*Femea* — Comprimento: 0mm.670. Largura: 0mm.330 ao nivel do IV par de patas. As variações, quer de largura, quer de comprimento, são pequenas. A fórma é elliptica bastante regular. A coloração é branca-amarellada, vista a olho nú. O corpo é pouco piloso e o tegumento molle, finamente estriado.

*Face ventral* — *Placa esternal*: cerca de cinco vezes mais larga do que longa, situada entre as coxas do II par, fortemente concava no bordo posterior e suavemente ondulada no anterior; angulos fortemente pronunciados, sendo os anteriores afilados; tres pares de cerdas iguaes situadas numa mesma linha antero-pos-

terior; os anteriores implantados directamente no bordo anterior, são os mais internos; os medios um pouco afastados dos bordos lateraes; os posteriores, situados nas projecções posteriores da placa esternal, são marginaes.

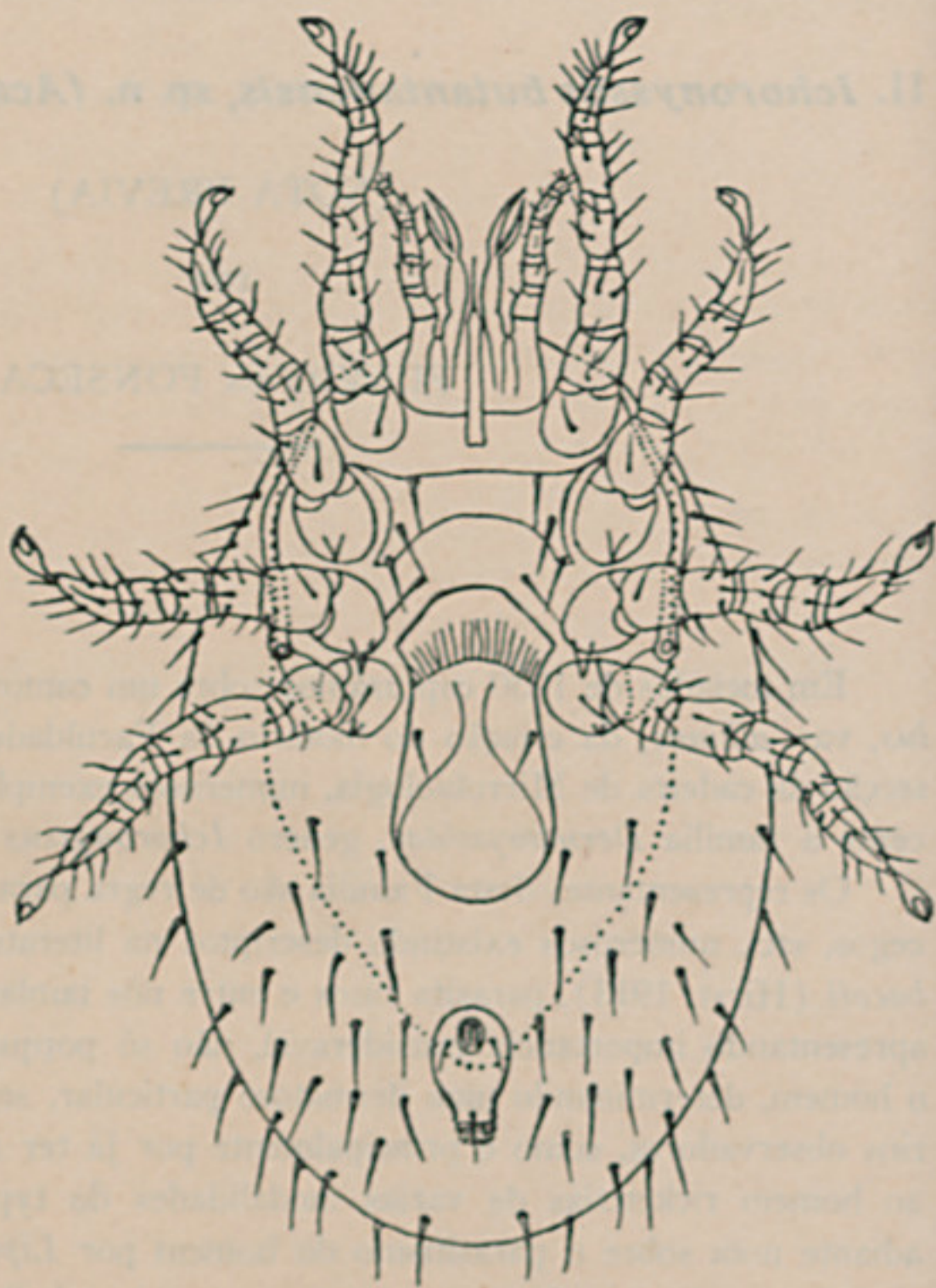
*Placa genito-ventral* — apresenta largura notavel, relativamente ao seu comprimento, principalmente proximo á extremidade posterior, sendo o ponto mais estreito o que se encontra ao nivel da coxa IV; extremidade posterior arredondada, terminando a consideravel distancia da placa anal; um par de cerdas sub-marginaes, de comprimento igual ao das esternaes, ao nivel do bordo posterior da coxa IV.

*Placa anal* — Ligeiramente piriforme, com orificio anal proximo da margem anterior; tres cerdas, ficando o par anterior, de cerdas menores, immediatamente para trás de uma linha traçada pelo meio do orificio anal e no meio do espaço comprehendido entre o rebordo anal e as margens lateraes; cerda posterior

afastada da margem posterior do anus por distancia maior que seu comprimento; cerdas menores que as das outras placas.

*Estigmas* — Situados ao nivel do bordo posterior da coxa III.

*Peritremas* — Visiveis desde o meio da coxa IV até o bordo anterior da coxa I. *Patas* — IV e I pares são as mais longas. Coxa III com um forte espinho, coxa II com espinho menor e coxa IV com espinho muito pequeno. Femures I e II com 2 cerdas spiniformes. Tibia I pouco mais longo do que largo e tibia II tão longo quanto largo.



*Ichoronyssus butantanensis*, sp. n.

*Face dorsal* — *Escudo* integro cobrindo grande parte do cephalothorax e parte do abdome, de faces a principio paralelas, com ligeira depressão ao nivel do III par de patas, convergindo desde atrás do IV par até a placa anal, ao nivel de cujo meio termina em larga ponta rhomba. Pouco cerdoso, apresentando cerca de doze cerdas sub-marginaes de cada lado.

*MACHO* — Apesar de termos montado grande numero de paratypos, não nos foi dado encontrar macho algum.

*Habitat* — Grande numero de exemplares (adultos e nymphas) capturados sobre um mesmo especime de *Mus musculus*, var. *albinus*.

*Patria* — S. Paulo? Não nos é possivel garantir tratar-se de especie de S. Paulo ou mesmo do Brasil, pois a criação de camondongos em que foi encontrada provinha do Rio de Janeiro, de onde foram trazidos alguns exemplares cerca de cinco annos antes e para onde parece ter sido levada da Republica Argentina. Aliás, em ratos escuros capturados em local proximo nunca observámos parasitismo por esta especie. E', aliás, mais provavel que os exemplares capturados parasitassem accidentalmente o camondongo, não sendo este seu habitat natural.

*Holotypo* — Montado em lamina da collecção do Instituto Butantan e assignalado.

*Paratypos* — Na mesma collecção, montados e conservados em alcool.

### ABSTRACT

A new species is described of a dermanyssid mite, genus *Ichoronyssus* KOLFNATI, found on a heavily infested white mouse, *Mus musculus*, var. *albinus*. The new species, *I. butantanensis*, may be characterized as follows:

#### DESCRIPTION OF THE ♀

Length, 0mm.67; width, 0mm.33 at the level of leg IV. Shape elliptical, colour, by naked eye, yellowish white. Scarcely setous body, with striated soft tegument.

*Ventral side* — *Sternal plate* about five times as broad as long, lying between second coxae; posterior margin deeply concave; angles well pronounced, anterior ones slender; six paired setae in two straight antero-posterior rows; first pair of sternal setae directly on front margin and next to median line; median pair at some distance from lateral margins; posterior pair marginal, at posterior projections of sternal plate.

*Genito-ventral plate* — Very broad, especially at posterior end, narrower at level of coxae IV; posterior extremity broadly rounded at a considerable distance

of anal plate; one pair of sub-marginal setae, as long as sternal one, at level of coxae IV.

*Anal plate* — Piriform, anus near front margin; paired setae smaller than posterior one, a little behind middle of anal aperture, halfway between rim of anus and lateral margins of anal plate; posterior seta a little over its length from posterior margin of anus; setae smaller than those of other plates.

*Stigmata* at level of posterior margin of coxae III. *Peritremata* visible from middle of coxae IV to front margin of coxa I.

*Legs* I and IV longest. Coxa III with a stout spine, coxa II with a smaller and coxa IV with a very small spine. Femora I and II with two spine-like setae. Tibia I slightly longer than wide; tibia II as long as wide.

*Dorsal side* — *Shield* covering most of cephalothorax and part of abdomen, with lateral margins parallel in front, with a depression at level of III legs and converging from behind leg IV to level of middle of anal plate, with a broad distal end; scarcely setous, with about 24 sub-marginal setae.

*Habitat* — Found swarming on *Mus musculus*, var. *albinus*.

*Patria* — S. Paulo.

*Holotype and paratypes* — All in the collection of the Instituto Butantan.