

NOTAS DE ACAREOLOGIA

V. *Trombicula butantanensis*, sp. n. (*Acarina*, *Trombidiidae*)

POR

FLAVIO DA FONSECA

Em Fevereiro do corrente anno, o assistente-chefe deste Instituto, J. B. Arantes, no decurso de seus estudos sobre parasitas de serpentes, encontrou sobre si uma larva de acariano desde logo reconhecida como pertencente á fam. *Trombidiidae*, sub-familia *Trombiculinae*, pelas suas exiguas dimensões, cor vermelha característica e pela reacção intensa provocada pelos poucos exemplares em parasitismo.

O exame minucioso, após clareamento, por mim realizado revelou tratar-se de uma larva pertencente ao genero *Trombicula* Belese, a qual differe das descrições das outras especies brasileiras e sul-e norte-americanas.

DESCRIPÇÃO

Larva de cor vermelha, engorgitada, com 480×300 micra ao nivel do III par de patas.

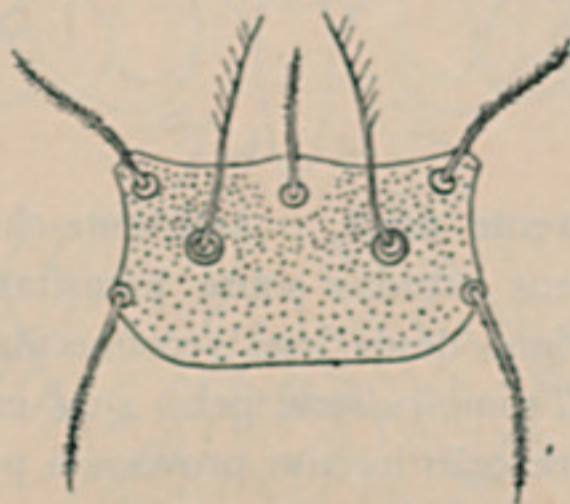
Palpos — Dobrados em angulo recto. Articulo proximal (1 + 2) com 1 cerda com 3 ou 4 filamentos (1.^a cerda palpal). O articulo seguinte (3.^o) tem uma cerda nua (2.^a cerda palpal). O penultimo articulo (4.^o) apresenta uma cerda basal pectinada com cerca de 2 filamentos e 2 cerdas apiculares nuas. O ultimo articulo, ou appendice (5.^o), apresenta, aparentemente, 7 cerdas, das quaes 2 são lisas. Garra do palpo bifurcada, com ramo dorsal um pouco maior e mais forte.

Cheliceras — Afilando-se bruscamente no apice onde apresentam um dente dorsal e um pequenissimo ventral, no apice.

Collar rostral com um par de cerdas nuas.

Face dorsal — Escudo dorsal finamente pontilhado, bem mais largo do que longo, com um bordo anterior ligeiramente concavo e o posterior fortemente convexo, medindo de largura 92 e de comprimento 35 *micra* ao nível das faces lateraes e 55 *micra* na altura da cerda mediana. Apresenta 5 cerdas no escudo, excluindo os organs pseudo-estigmaticos: as duas antero-externas situadas um pouco para trás do bordo anterior e para dentro do bordo lateral; a mediana acha-se afastada do bordo anterior tal como as antero-lateraes; as postero-externas se encontram nos angulos agudos formados pelas faces lateraes e posterior. Todas as cerdas são pectinadas.

Pseudo-estigmas a igual distancia das cerdas antero-lateral e postero-lateral do lado respectivo, bem como da mediana. Orgãos pseudo-estigmaticos com cerdas longas, com cerca de 7 filamentos na 1/2 distal.



Trombicula butantanensis, sp. n.

Os olhos anteriores situados na altura dos pseudo-estigmas; olhos posteriores não visiveis.

Cerdas dorsaes exclusive as do escudo 24, inclusive as humeraes.

Face ventral — Cerdas ventraes, inclusive os dois pares entre as coxas I e III, 16, dispostas em 8 pares, naturalmente devido ao estado de repleção do exemplar capturado. Anus na frente do 7.º par de cerdas ventraes.

Membros — I — Coxa porosa com uma cerda filamentosa de situação posterior. Trochanter e basifemur com 1 cerda filamentosa cada um. Telofemur com 5 cerdas filamentosas. Genua com 4 cerdas pillosas e 2 lisas. Tibia com 6 cerdas pillosas e 1 lisa. Tarso com mais ou menos 11 cerdas pillosas e 4 lisas e 1 espinho forte.

II — Coxa porosa, com uma cerda filamentosa de situação posterior. Trochanter com 1 cerda filamentosa, longa. Basifemur com 2 cerdas filamentosas. Telofemur com 3 cerdas filamentosas. Genua com 3 cerdas filamentosas e 1 lisa. Tibia com 5 cerdas filamentosas e 2 lisas. Tarso com 7 cerdas filamentosas e 2 lisas.

III — Coxa porosa, com cerda filamentosa de situação anterior. Trochanter com 1 cerda filamentosa longa. Basifemur com 1 cerda filamentosa. Telofemur com 3 cerdas filamentosas. Genua com 2 cerdas filamentosas e 2 lisas. Tibia com 5 cerdas filamentosas e 1 lisa. Tarso com 8 cerdas filamentosas e 1 lisa.

A descrição das cerdas dos 3 pares de patas e do 5.º articulo palpal é tão approximada quanto permite a delicadeza desses elementos.

Typo — Exemplar unico, repleto, colhido sobre *Homo sapiens* no Instituto Butantan, S. Paulo, Brasil, em Fevereiro de 1932, conservado em lamina na collecção do Instituto Butantan.

ABSTRACT

Last February, a larva of an *Acarina* was found attached to the skin of a person. Upon examination that larva was easily identified as belonging to a mite of the sub-family *Trombiculinae* in view of its small size, characteristic red colour and the strong reaction it caused on the human host. Upon closer examination after convenient clearing and mounting the larva proved to belong in the genus *Trombicula*, being, however, different from all the South and North American species as already described.

Definition — Red, engorged larva, 480 μ long and 300 μ wide at level of III pair of legs.

Palpi angulated. First palpal seta with 3 or 4 barbs; second palpal seta simple. Segment 4 bearing a basal seta with 2 barbs and 2 simple apical setae. Last segment of palpi with about 5 filamentous and 2 simple setae. Palpal claw bifurcate, external prong a little longer and stouter, Chelicerae with a dorsal and a ventral minute tooth. Dorsal plate porous, much broader than long, 35 μ long laterally and 55 μ centrally and 92 μ wide along anterior margin. Dorsal plate with 5 setae, pseudostigmatic organs excluded: antero-external lying at some distance from anterior and lateral sides; median-anterior seta at same level postero-external setae lying along posterior angles; all these setae filamentous. Pseudostigmatic organs at some length both from anterior and posterior setae of same side and from median seta; long and bearing about 7 barbs at distal half. Anterior eyes at level of pseudo-stigmatic organs; posterior eyes inconspicuous. Dorsal setae 28, humeral seta included (in engorged state 2:8:8:2:4:2:2). Ventral setae, included the two pairs between coxae I and III, 16 in number, in 8 pairs in engorged specimen. Anus in front of 7th pair.

Leg I — Coxa porous, with a long filamentous seta nearer posterior edge. Trochanter and basifemur with one seta. Telofemur, 5 filamentous setae. Genua, 4 filamentous and 2 simple setae. Tibia, 5 filamentous and 2 simple setae. Tarsus, about 11 filamentous and 6 simple setae.

II. Coxa porous, with a filamentous seta nearer posterior edge. Trochanter, 1 filamentous, long seta. Basifemur, 2 filamentous setae. Telofemur, 3 filamentous setae. Genua, 3 filamentous and 1 simple setae. Tibia, 5 filamentous and 2 simple setae. Tarsus, 7 filamentous and 2 simple setae.

III. Coxa porous, with 1 anterior, filamentous seta. Trochanter, 1 long, filamentous seta. Basifemur, 1 filamentous seta. Telofemur, 3 filamentous setae. Genua 2 filamentous and 2 simple, setae. Tibia, 5 filamentous and 1 simple setae. Tarsus 8 filamentous, 1 long, simple setae.

Holotype — Engorged specimen, collected on *Homo sapiens* at the Instituto Butantan, S. Paulo, Brazil, in February 1932, mounted on type slide, in the collection of the Instituto Butantan.

(Trabalhos da secção de Protozoologia e Parasitologia do Instituto Butantan, tendo sido os de n. II, III e IV apresentados á Semana de Laboratorio, Soc. Med. & Cirurgia, São Paulo, janeiro de 1932 e os restantes, ultimados em março de 1932).