

UM GENERO NOVO
E ALGUMAS ESPECIES DE SARCOPHAGAS (DIPTERA,
STEPHANOSTOMATIDAE) DA CIDADE DE S. PAULO

POR

ALCIDES PRADO E FLAVIO DA FONSECA

Oxysarcodexia amarali PRADO & FONSECA

Macho. — Fronte mede 0mm09; parafrontaes e parafaciaes amarello-doiradas, densamente pollinosas, com pêlos curtos ao rebordo orbitario; frontaes em numero de onze, divergentes em cima, proximo ao vertice e em baixo, á altura dos primeiros segmentos da antenna; interno-verticaes presentes; ocellares presentes; antennas negras, com a 3.^a junta duas vezes e meia mais longa do que a 2.^a, attingindo a 4/5 da distancia das vibrissas; aristas longo-plumosas nos 2/3 basaes; vibrissas pouco acima da margem oral; proboscida e palpos negros, estes ultimos espatulados e ligeiramente curvos para cima; bochechas amarello-doiradas com numerosos pêlos; parte posterior da cabeça com duas fileiras de pêlos negros e pêlos brancos e negros esparsos, abaixo.

Thorax cinzento, pollinoso, com tres faixas negras longitudinaes; acr. ant. ausentes; dc. ant. pouco diferenciadas; acr. post. uma; dc. post. duas anteriores reduzidas e duas posteriores bem desenvolvidas; stpl. duas, sendo uma anterior e outra posterior; marg. duas; sap. uma; ap. uma.

Abdome cinzento, pollinoso, tesselado, com nitidas faixas negras longitudinaes; 1.^o, 2.^o e 3.^o segmentos, cada um, com duas cerdas lateraes, sendo que no ultimo se nota um par mediano e marginal; 4.^o segmento com uma serie de mais de dez cerdas marginaes; 5.^o esternito em forma de V, pouco visivel.

Hypopygio (fig. 1). — 1.^o segmento amarello com finos pêlos e uma serie de cerca de oito cerdas; 2.^o segmento da mesma côr, globoso, com pêlos disseminados; forceps amarellados na base, chitinizados no apice, onde se dilatam em forma de cabeça de prego; placas accessorias amarelladas, um tanto quaz-

drangulares, com seu angulo anterior mais agudo e o posterior pouco nitido, rombo; clasperes posteriores chitinizados, afilando-se e encurvando-se progressivamente em angulo recto; clasperes anteriores mais largos do que os posteriores, menos chitinizados e fortemente escavados; penis claro e delgado na parte basal, terminando por duas expansões apiculares arredondadas de aspecto complicado, onde se percebe uma lamina denteada e uma placa em que se inserem espinhos curtos e fortes.

Pernas negras em geral; coxas e femores levemente acinzentados; femores medios com um curto pente proximo ao apice; tibias posteriores sem villosidades.

Azas hyalinas; espathicula (epaulet) negra; basicosta amarello-alaranjada; 1.^a nervura longitudinal nua; 3.^a nervura longitudinal com dez cerdas basaes na parte dorsal da aza e com um numero menor na parte ventral.

Femea. — Fronte com 0mm20; colorido geral mais ou menos semelhante ao do macho; abdome mais claro e mais largo; externo-verticaes e orbitaes presentes.

Esta especie é affim de *bakeri*, de Aldrich.

Comprimento do macho e da femea: 8mm50.

Holotypo e allotypo, macho e femea, na collecção do Instituto Butantan. Paratypos em numero de sete. Hypopygio montado de um cotypo. Todos os exemplares foram obtidos de uma só cultura.

O nome desta especie é dado em homenagem ao dr. Afranio do Amaral, director do Instituto Butantan e que em nosso meio é um dos incentores desses estudos.

Ctenoprosballia florencioi PRADO & FONSECA

Macho. — Largura da fronte 0mm31; parafrontaes e parafaciaes amarello-doiradas, pollinosas, com uma fileira de pequenos pêlos ao rebordo orbitario; frontaes em numero de doze, ligeiramente divergentes em cima, proximo ao vertice, e em baixo, ao nivel dos primeiros segmentos da antenna; interno-verticaes presentes; ocellares presentes; vibrissas pouco acima da margem oral; antenas negras, 3.^a junta cerca de tres vezes mais longa do que a 2.^a, attingindo 4/5 da distancia das vibrissas; aristas longo-plumosas nos seus 2/3 basilaes; proboscida e palpos negros, estes ultimos espatulados e levemente encurvados para dentro; bochechas amarello-doiradas, pollinosas, revestidas de pêlos negros; parte posterior da cabeça, com duas fileiras de pêlos negros e outras, mais abaixo, constituidas de pêlos branco-amarellados.

Thorax amarello, pollinoso, com 3 faixas negras longitudinaes, sendo a mediana estreitada na frente; acr. ant. invisiveis; dc. ant. reduzidas; acr. post. uma;

dc. post. duas bem desenvolvidas e uma reduzida; stpl. duas anteriores e uma posterior; marg. tres; sap. reduzidas; ap. uma.

Abdome cinza-amarellado, tesselado, com uma lista negra mediana e as lateraes interrompidas; 1.º, 2.º e 3.º segmentos, cada um, com duas longas cerdas lateraes, sendo que nesse ultimo se notam mais duas cerdas marginaes, medianas; 4.º segmento com uma fileira de onze cerdas de tamanhos variaveis; 5.º esternito em V, retrahido.

Hypopygio (fig. 2). — 1.º segmento amarello-alaranjado, com pêlos numerosos; 2.º segmento da mesma côr, globoso, tambem com pêlos negros, alguns dos quaes bem longos; forceps chitinizados e terminados em ponta curva, notando-se em sua borda superior pêlos innumeros e em sua borba inferior um pente com quatro espinhos longos e fortes; placas accessorias amarello-escuras, clavi-formes; clasperes posteriores egualmente chitinizados, alongados e terminados em ponta; clasperes anteriores, digitiformes; penis amarello-pallido, delgado na base, e dilatado e semigloboso depois, para terminar com duas pontas delicadas.

Pernas negras; femores medios com um pente na porção apicilar; tibias posteriores sem villosidades. Azas hyalinas; espathicula negra; basicosta amarella; 1.ª nervura longitudinal núa; 3.ª nervura longitudinal com nove pêlos na parte dorsal da aza e com seis na parte ventral.

Femea. — Fronte com Omm41; colorido semelhante ao do macho; externo-verticaes e orbitaes presentes, estas ultimas em numero de tres.

Esta especie é affim de *parallela*, de Aldrich.

Comprimento do macho e da femea: 10mm..

Holotypo e allotypo, macho e femea, na collecção do Instituto Butantan. Paratypos em numero de sete. Hypopygio montado de um cotypo.

Todos os exemplares foram obtidos de uma só cultura.

O nome desta especie é dedicado á memoria do dr. João Florencio Gomes, saudoso assistente do Instituto Butantan e primeiro organizador da collecção entomologica do Instituto.

***Sarcodexia butantani* (PRADO & FONSECA)**

Macho. — Fronte mede Omm15; parafrontaes e parafaciaes amarellas, pol-linosas, com reflexos prateados, e com uma orla de pêlos ao rebordo orbitario; frontaes em numero de onze, divergentes, em cima, proximo ao vertice, e em baixo, á altura da lunula; interno-verticaes presentes; ocellares presentes; antennas cinza-negras, 3.ª junta cerca de duas vezes mais longa do que a 2.ª, attingindo a 4/5 da distancia das vibrissas; aristas longo-plumosas nos seus 2/3 basilares; vibrissas ao nivel da margem oral; proboscida e palpos negros, estes ultimos espatulados e encurvados para cima; bochechas amarello-prateadas, com numerosos pêlos curtos; parte posterior da cabeça amarellada, com duas distin-

ctas fileiras de pêlos negros e outras indistinctas, abaixo, constituídas por pêlos branco-pallidos.

Thorax amarello-pallido, pollinoso, com tres conspicuas faixas negras longitudinaes, sendo a mediana sensivelmente estreitada anteriormente; acr. ant. uma; dc. ant. tres; acr. post. uma; dc. post. tres; stpl. duas anteriores e uma posterior; marg. duas; sap. uma; ap. uma.

Abdome amarello-acinzentado, tesselado, com uma faixa longitudinal negra e mediana e duas outras da mesma cor, submedianas, sobre os tres primeiros segmentos; leves faixas negro-transversaes á união dos segmentos; 1.º, 2.º e 3.º segmentos, cada um, com duas cerdas lateraes, sendo que no ultimo citado se notam cerca de oito marginaes; 4.º segmento com onze cerdas marginaes; 5.º esternito em forma de V, pequeno, pouco visivel.

Hypopygio (fig. 3). — 1.º segmento pardo-amarellado com pêlos curtos e raros; 2.º segmento amarello-alaranjado, com pêlos longos; forceps amarellados, pouco chitinizados, largos, com a extremidade dobrada em angulo recto e um espinho terminal; placas accessorias pequenas, rectangulares, implantando-se nellas numerosos pêlos longos; clasperes posteriores chitinizados, digitiformes; clasperes anteriores, menos chitinizados, finos e curvos; penis amarello-claro, com sua porção mediana e terminal dilatada, de estructura complexa, onde sobre-saem varias pontas curvas.

Pernas negras, com excepção das coxas e femores anteriores que têm a sua parte externa cinza-clara; tibias medias com duas grandes cerdas externo-medianas; tibias posteriores sem villosidades.

Azas hyalinas; espathicula negra; basicosta branco-perola; 1.ª nervura longitudinal núa; 3.ª nervura longitudinal com sete pêlos basilares na parte dorsal da aza e apenas dois na parte ventral.

Femea. — Fronte com 0mm36; de colorido semelhante ao do macho, apenas com o abdome mais largo e arredondado; externo-verticaes presentes; orbitaes tambem presentes.

Esta especie é affim de *rudis*, de Aldrich.

Comprimento do macho: 9mm; da femea: 10mm.

Holotypo e allotypo, macho e femea, na collecção do Instituto Butantan. Hypopygio montado de um cotipo. Paratypos em numero de tres. Todos os exemplares foram obtidos de uma unica cultura.

***Oxysarcodexia neotropicalis* PRADO & FONSECA**

Macho. — Fronte mede 0mm13; parafrontaes e parafaciaes amarello-douradas, pollinosas, com uma orla de pêlos curtos ao redor das orbitas; frontaes em numero de dez, levemente divergentes em cima, ao vertice, e em baixo, á

altura da 2.^a junta antennal; interno-verticaes presentes; ocellares curtas; antenas cinza-negras, com a 3.^a junta quasi tres vezes mais longa do que a 2.^a, attingindo a 4/5 da distancia das vibrissas; aristas longo-plumosas nos seus 2/3 basilares; vibrissas pouco acima da margem oral; proboscida e palpos negros, estes espatulados e curvos; bochechas amarello-doiradas, revestidas de pêlos negros; parte posterior da cabeça cinza com reflexos escuros e com tres fileiras distinctas de pêlos negros e outras, indistinctas, de pêlos branco-pallidos, abaixo.

Thorax cinza-claro, com tres faixas negras, longitudinaes; acr. ant. não diferenciadas; dc. ant. reduzidas; acr. post. uma; dc. post. duas anteriores reduzidas e duas posteriores bem nitidas; stpl. duas anteriores e uma posterior; marg. duas; sap. uma; ap. inconspicua.

Abdome cinza, pollinoso, tesselado, com tres faixas negras longitudinaes, sendo uma mediana e duas submedianas, estas ultimas sobre os tres primeiros segmentos; 4.^o segmento inteiramente amarello-doirado; 1.^o, 2.^o e 3.^o segmentos, cada um, com duas cerdas lateraes, sendo que no 3.^o se notam ainda duas mediano-marginaes; 4.^o segmento com numerosas cerdas marginaes; 5.^o esternito em forma de V, pouco visivel.

Hypopygio (fig. 4). — 1.^o segmento amarello-doirado, pollinoso, brilhante, com uma serie de dez cerdas; 2.^o segmento amarello-doirado, globoso, com muitos pêlos; forceps amarelos, chitinizados na ponta, sendo a base muito larga e a ponta estreita e arredondada; peças accessorias amarellas, quadrangulares e todo cheias de pêlos; clasperes posteriores curtos e estreitos, de margens parallelas com forte reintrancia na extremidade; clasperes anteriores largos, com uma tuberosidade na margem anterior e uma ponta na margem posterior; penis delgado na base e de estrutura bastante complicada no apice, onde em seu contorno se nota uma denteação forte.

Pernas negras, com reflexos cinza na parte postero-inferior dos femores; tibias medias com numerosos pêlos ao lado interno e duas longas cerdas ao lado externo; tibias posteriores sem villosidades.

Azas hyalinas; espathicula negra; basicosta branco-perola; 1.^a nervura longitudinal nua; 3.^a nervura longitudinal com dez cerdas basilares no lado dorsal da aza e cerca de quatro no lado ventral.

Femea. — Fronte mede 0mm13. Colorido semelhante ao do macho; externo-verticaes presentes; orbitaes presentes.

Esta especie é affim de *australis*, de Aldrich.

Comprimento do macho: 8mm; da femea: 9mm.

Holotypo e allotypo, macho e femea, pertencem á collecção do Instituto Butantan. Paratypos em numero de quatro. Hypopygio montado de um cotypo. Todos os exemplares foram obtidos de uma só cultura.

Chrysostomomyia townsendi (PRADO & FONSECA)

Macho. — Fronte mede 0mm33; parafrontaes e parafaciaes amarello-doiradas, pollinosas, ambas com duas fileiras de pêlos curtos ao redor das orbitas; frontaes em numero de treze, ligeiramente divergentes em cima e em baixo; interno-verticaes presentes; ocellares reduzidas; antenas cinza-negras, com a 3.^a junta tres vezes mais longa do que a 2.^a, attingindo a 4/5 da distancia das vibrissas; aristas plumosas nos seus 2/3 basilares; vibrissas pouco acima da margem oral; proboscida e palpos negros, estes ultimos espatulados e curvos; bochechas amarello-doiradas, pollinosas, com numerosos pêlos amarellados; parte posterior da cabeça amarello-doirada, com reflexos escuros, e com duas fileiras de pêlos negros e outras, abaixo, constituídas por pêlos branco-amarellados.

Thorax cinza, com tres faixas negras, longitudinaes e outras duas amareladas, lateraes, do callo humeral ao callo prealar; acr. ant. e dc. ant. não desenvolvidas; acr. post. uma; dc. post. duas; stpl. uma anterior e outra posterior; marg. duas; sap. reduzidas; ap. uma.

Abdome cinza, tesselado, com uma faixa negra longitudinal e mediana, interrompida ao nivel do 4.^o segmento, e as submedianas um tanto irregulares e indistinctas; 1.^o, 2.^o e 3.^o segmentos, cada um, com duas cerdas lateraes, sendo que nesse ultimo se notam duas marginaes, medianas, espaçadas; 4.^o segmento com uma serie de numerosas cerdas marginaes; 5.^o esternito em forma de V, retrahido, pouco visivel.

Hypopygio (fig. 5) moderado, com o 1.^o segmento amarello, pollinoso; 2.^o segmento amarello-avermelhado, vitreo, revestido de pêlos esparsos; forceps negros, fortemente chitinizados, em forma de bico de passaro, com pêlos eriçados, curtos, em sua parte dorsal; placas accessorias amarelladas e arredondadas; clasperes posteriores pardo-escuros, chitinizados e curvos; clasperes anteriores amarellos, largos voltados para baixo; penis amarello-claro, expandido, partindo da sua porção superior dois filamentos em circulo, onde em sua parte interna se nota uma disposição em serrilha; porção inferior do penis com duas placas que terminam em gancho.

Pernas negras em geral, com a parte inferior dos femores anteriores acinzentada; femores medios e posteriores villosos em sua porção inferior.

Azas hyalinas; espathicula negra; basicosta amarella; 1.^a nervura longitudinal nua; 3.^a nervura longitudinal com uma serie de nove cerdas na parte dorsal da aza e de um numero mais ou menos egual na parte ventral.

Femea. — Fronte com 0mm50; colorido mais ou menos semelhante ao do macho, com o abdome mais arredondado e tufo de pêlos na sua parte terminal; externo-verticaes e orbitaes presentes.

Esta especie é affim de *chrysostoma*, de Wiedemann.

Comprimento do macho e da fêmea: 16mm.

Holotypo e allotypo, macho e fêmea, existem na collecção do Instituto Butantan. Paratypos em numero de sete. Hypopygio montado de um cotypo. Todos os exemplares foram obtidos de uma unica cultura.

O nome desta especie é dado em homenagem ao sabio entomologista Charles H. T. Townsend.

TOWNSENDMYIA, gen. n.

Genotypo: *T. argentea* (PRADO & FONSECA)

Townsendmyia, gen. n., do qual *T. argentea*, é genotypo, distingue-se, segundo Townsend, das especies do genero *Bercaeopsis* TT., pela arista curto-plumosa apenas até á metade, inexistencia do par mediano marginal de macrochetas do 3.º segmento abdominal; differe das especies do genero *Hybopygia* Endl., pelas cerdas frontaes que descem abaixo da base das antenas e, ainda, pela ausencia de espinho costal.

Townsendmyia argentea (PRADO & FONSECA)

Macho. — Fronte mede 0mm40; parafrontaes e parafaciaes prateadas, pollinosas, com reflexos escuros e com uma fileira de pêlos curtos ao redor das orbitas, alem de outros, esparsos; frontaes em numero de doze, muito divergentes, em baixo, ao nivel da 2.ª junta antenual; interno-verticaes presentes; ocellares presentes, curtas; fascio-orbitaes tambem presentes; antenas quasi negras, 3.ª junta duas vezes mais longa do que a 2.ª, attingindo a 3/4 da distancia das vibrissas; aristas longo-plumosas na sua metade basilar; vibrissas um pouco acima da margem oral; proboscida e palpos negros, estes ultimos espatulados e curvos; bochechas, cinza-prateadas, revestidas de pêlos negros; parte posterior da cabeça cinza-prateada, com reflexos escuros, e com duas fileiras distinctas de pêlos negros e outras inferiores, indistinctas, de pêlos esbranquiçados.

Thorax cinza, pollinoso, com tres accentuadas faixas negras, longitudinaes; acr. ant. ausentes; dc. ant. indistinctas; acr. post. ausentes; dc. post. duas bem nitidas e outras duas reduzidas; stpl. duas anteriores e duas posteriores; marg. duas; sap. uma; ap. uma, muito longa.

Abdome cinza, pollinoso, tesselado, com uma faixa negra longitudinal, mediana, bem visivel e faixas submedianas indistinctas; 1.º, 2.º e 3.º segmentos, cada um, com duas cerdas lateraes, sendo que neste ultimo se nota uma serie de outras cerdas marginaes; 4.º segmento tambem com uma serie de cerdas marginaes.

Hypopygio (fig. 6). — 1.º segmento quasi negro, com uma serie de dez cerdas; 2.º segmento amarello-alaranjado, globoso, com pêlos esparsos; forceps,

amarelos na base e com o apice negro, apresentam uma forte excavação, em gotteira, para terminar em ponta curva; placas accessorias, amarelladas e digitiformes; clasperes posteriores, moderados, terminando em ponta curva e com uma cerda longa em sua porção mediana; clasperes anteriores, tambem moderados, terminando egualmente em ponta curva, porém, com um forte entalhe em sua parte anterior; penis, recto em sua metade basilar, dobra-se em angulo na outra metade, notando-se ainda, em sua parte anterior, um par de estyletes em serrilha e um filamento chitinizado, curvo.

Pernas negras; tibias posteriores villosas em cima.

Azas hyalinas; espathicula amarello-alaranjada; basicosta amarello-clara; 1.^a nervura longitudinal nua; 3.^a nervura longitudinal com uma serie de cerca de quinze pêlos na parte dorsal da aza e apenas cinco na parte ventral.

Femea. — Fronte mede 0mm50. Colorido semelhante ao do macho; externo-verticaes e orbitaes presentes.

Esta especie é affim de *haemorrhoidalis*, de Fallen.

Comprimento do macho e da femea: 13 mm..

Holotypo e allotypo, macho e femea, existem na collecção do Instituto Butantan. Paratypos em numero de dezenove. Hypopygio montado de um cotypo. Todos os exemplares foram obtidos de uma só cultura.

Euravinia belforti PRADO & FONSECA

Macho. — Fronte mede 0mm33; parafrontaes e parafaciaes amarello-doiradas, pollinosas, com reflexos cinzentos e com numerosos pêlos curtos, dispersos; frontaes em numero de doze, não divergentes em cima e ligeiramente divergentes em baixo; interno-verticaes presentes; orbital uma; ocellares presentes; antenas negras, 3.^a junta cerca de duas vezes mais longa do que a 2.^a, attingindo a 3/4 da distancia das vibrissas; aristas longo plumosas em sua metade basilar; vibrissas um pouco acima da margem oral; proboscida e palpos negros, estes ultimos espatulados e curvos; bochechas amarello-doiradas e revestidas de pêlos curtos; parte posterior da cabeça, amarello-prateada, com duas fileiras de pêlos negros e outras, mais abaixo, de pêlos pallido-esbranquiçados.

Thorax amarello-cinza, com tres distinctas faixas negras; acr. ant. indistinctas; dc. ant. tres; acr. post. uma; dc. post. quatro, sendo as duas anteriores reduzidas; stpl. tres, duas anteriores e uma posterior; marg. duas; sap. uma; ap. uma.

Abdome amarello-cinza, pollinoso, tesselado, com uma faixa negra longitudinal e duas submedianas, estreitas e bem distinctas; 1.^o, 2.^o e 3.^o segmentos com cerdas lateraes, sendo que no ultimo se observam varias medianas; 4.^o segmento com uma fileira de longas cerdas marginaes; 5.^o esternito em forma de V, pouco visivel.

Hypopygio (fig. 7). — 1.º segmento amarello-dourado, pollinoso, com cinco distinctas cerdas; 2.º segmento da mesma cor, com alguns pêlos esparsos; forceps amarelos, chitinizados, com os lados rectos e pontudos; placas accessorias amarellas, pilosas, quadrangulares; clasperes posteriores amarello-escuros, chitinizados, curvos e com uma tuberosidade em sua parte anterior; clasperes anteriores, amarelos, longos, curvos e com a extremidade arredondada; penis amarello escuro, chitinizado, saliente, tendo na sua porção posterior uma placa com numerosos espinhos.

Pernas negras; femores medios com uma longa serie de cerdas em sua metade apicular; tibias medias com longas cerdas em sua parte mediana, externa; tibias posteriores sem villosidades.

Azas hyalinas; espathicula amarella; basicosta amarello-pallida; 1.ª nervura longitudinal nua; 3.ª nervura longitudinal com cerca de treze pêlos basilaes na parte dorsal da aza e apenas quatro ou cinco na parte ventral.

Femea. — Fronte com 0mm50. Colorido semelhante ao do macho; externo-verticaes e orbitaes presentes.

Esta especie é affim de *communis* var. *ochracea*, de Aldrich.

Comprimento do macho: 12mm; da femea: 11mm..

Holotypo e allotypo, macho e femea, na collecção do Instituto Butantan. Paratypos em numero de nove. Hypopygio montado de um cotypo. Todos os exemplares foram obtidos de uma só cultura.

O nome desta especie é dado em homenagem ao dr. Waldemar Belfort Mattos, auctor de um importante estudo sobre as *Sarcophagas* de S. Paulo.

***Euboettcheria humeralis* (PRADO & FONSECA)**

Macho. — Fronte mede 0mm21; parafrontaes e parafaciaes amarello-douradas, pollinosas, as primeiras com duas fileiras de pêlos negros não muito distinctas, as segundas apenas com uma fileira ao redor das orbitas; frontaes em numero de treze, um pouco divergentes em cima e em baixo; interno-verticaes presentes; ocellares reduzidas; antenas negras, 3.ª junta duas vezes mais longa do que a 2.ª, attingindo a 4/5 da distancia das vibrissas; aristas longo-plumosas nos 2/3 basilaes; vibrissas pouco acima da margem oral; proboscida e palpos negros, estes ultimos espatulados e curvos; bochechas amarello-douradas, pollinosas, com numerosos pêlos esparsos; parte posterior da cabeça, levemente dourada com duas fileiras distinctas de pêlos negros e outras inferiores de pêlos brancos.

Thorax cinza, com tres faixas negras longitudinaes; duas manchas amarello-douradas lateraes: uma que se estende do callo humeral ao callo prealar e outra sobre a mesopleura; acr. ant. reduzidas; dc. ant. indistinctas; acr. post.

uma; dc. post. duas anteriores indistinctas e duas posteriores bem distinctas; stpl. uma anterior e outra posterior; marg. duas; sap. ausentes; ap. uma.

Abdome cinza, com reflexos amarellados, pollinoso, tesselado; 1.º, 2.º e 3.º segmentos, cada um, com duas cerdas lateraes, sendo que neste ultimo se nota um par mediano-marginal; 4.º segmento com uma fileira de longas cerdas marginaes; 5.º esternito em forma de V, pouco visivel.

Hypopygio (fig. 8). — 1.º segmento amarello-dourado, pollinoso, com algumas cerdas; 2.º segmento amarello-alaranjado, globoso, com numerosos pêlos esparsos; forceps longos, amarello-escuros, com ponta negra, curvos, em forma de cabeça de ganso, densamente revestidos de fortes espinhos; placas accessorias amarello-pardas, pilosas, mais ou menos triangulares; clasperes posteriores amarello-escuros, chitinizados, curtos, com a ponta em garra, trazendo em sua extremidade uma longa cerda; clasperes anteriores amarello-pardos, tambem chitinizados, largos, excavados em gotteira e com a ponta curva; penis amarello, chitinizado, com a base forte, donde sae um longo filamento curvo, tendo ainda em sua parte anterior dois estyletes, com uma especie de serrilha em cada ponta.

Pernas negras, em geral; femores anteriores com manchas cinzentas; tibias medias e posteriores densamente villosas em cima.

Azas hyalinas; espathicula negra; basicosta amarello-alaranjada; 1.ª nervura longitudinal nua; 3.ª nervura longitudinal com sete pêlos basilares na parte dorsal da aza e cerca de quatro ou cinco na parte ventral.

Femea. — Fronte mede 0mm41. Colorido semelhante ao do macho; externo-verticaes e orbitaes presentes.

Esta especie é affim de *cotyledonea*, de Aldrich.

Comprimento do macho e da femea: 13mm..

Holotypo e allotypo, macho e femea, na collecção do Instituto Butantan. Cotypo em numero de um, do qual foi montado o hypopygio. Todos os exemplares foram obtidos de uma cultura.

NOTA. Antes de redigirmos a descripção desta especie, procuramos, sem resultado, no Museu Paulista os paratypos de *Sarcophagas* estudados por Townsend, para o devido confronto. No decurso da impressão deste trabalho verificámos que H. de Souza Lopes (Bol. Biologico, 21:45.1932) os havia descoberto, tendo verificado que a nossa *E. humeralis* deve caber na synonymia de *E. australis* TT..

Desejamos, ao terminar, consignar aqui nossos agradecimentos ao distincto entomologista Charles H. T. Townsend, pelo valioso auxilio que nos prestou na confecção deste trabalho e extendemos os mesmos ao prof. Flaminio Favero, por nos haver cedido, para o necessario confronto, os cotypos de *paulistanensis*, de B. Mattos e *freirei*, de B. Mattos e o holotypo de *neivai*, de B. Mattos, exis-

tentes todos no Museu do Instituto de Medicina Legal Oscar Freire da Faculdade de Medicina de S. Paulo.

ABSTRACT

A comparative examination of several forms of Stephanostomatid flies, obtained from culture, based on their general morphology and especially on the characters of their terminalia has disclosed the following forms:

Oxysarcodexia amarali Prado & Fonseca; *Ctenoprosballia florencioi* P. & F.; *Sarcodexia butantani* (P. & F.); *Oxysarcodexia neotropicalis* P. & F.; *Chrysostomomyia townsendi* (P. & F.); *Townsendmyia*, g. n., *T. argentea* (P. & F.); *Euravinia belforti* P. & F.; *Euboettcheria humeralis* (P. & F.).

(Trabalho da Secção de Protozoologia e Parasitologia do Instituto Butantan, apresentado á Semana do Laboratorio, Soc. Med. & Cir. S. Paulo, Janeiro de 1932 e publicado, como nota previa, in Rev. Medico-Cirurgica Brasil XI (12): 35-39, 1932).

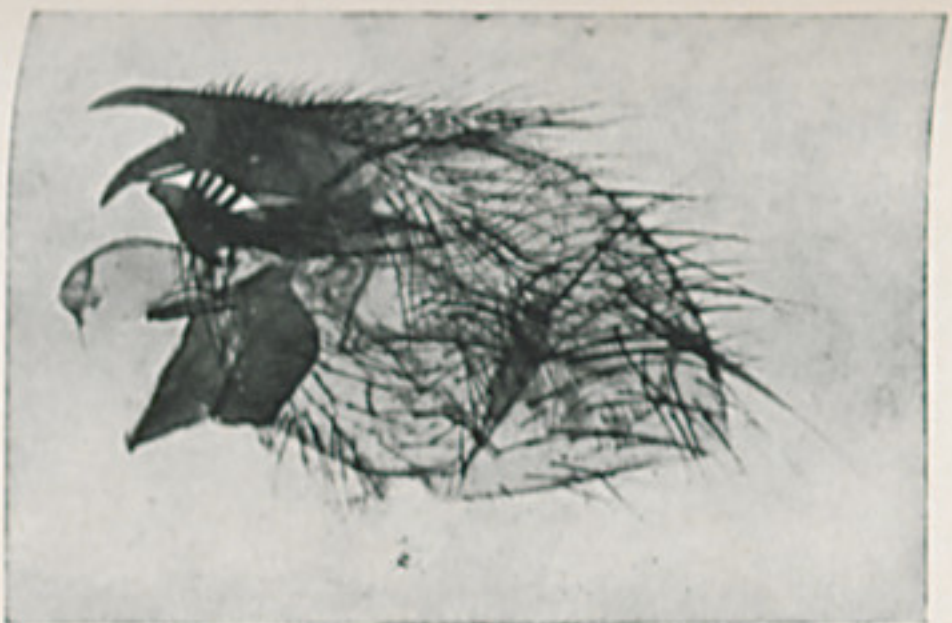


Fig. 2

Hypopygio de *Ctenosproballia florencioi* P. & F.



Fig. 1

Hypopygio de *Oxysarcodexia amarali* P. & F.



Fig. 4

Hypopygio de *Oxysarcodexia neotropicalis* P. & F.



Fig. 3

Hypopygio de *Sarcodexia butantani* (P. & F.)



Fig. 5

Hypopygio de *Chrysostomomyia townsendi* (P. & F.)



Fig. 6

Hypopygio de *Townsendmyia argentea* (P. & F.)



Fig. 7

Hypopygio de *Euravinia belforti* P. & F.



Fig. 8

Hypopygio de *Euboettcheria humeralis* (P. & F.)