

ESTUDOS SOBRE OPHIDIOS NEOTROPICOS

XXXIII. Novas especies de ophidios da Colombia

POR

AFRANIO DO AMARAL

Em outro trabalho, publicado neste tomo das "Memorias do Instituto Butantan", assignalo uma serie interessante de ophidios enviados da Colombia, para identificação, pelos Rev.^{os} Niceforo Maria e Daniel. No meio do material ultimamente obtido naquelle país pelo meu operoso correspondente, Irmão Niceforo Maria, e enviado a meu laboratorio para estudo, encontrei 5 especies novas de ophidios:

Leptocalamus limitaneus, sp. n. (Figs. 1-3)

No. 125 (I. L. S.), procedente de La Pedrera.

Descrição — Rostral saliente, porção visivel de cima cerca de metade de sua distancia da frontal; internasaes curtas, prefrontaes grandes, em contacto com o olho; frontal hexagonal tão larga quanto longa, pouco mais curta do que as parietaes, que são tão longas quanto sua distancia da extremidade do focinho; supraocular pequena; nasal dividida; frenal longa, contigua ao olho por baixo da prefrontal; oculares 0 + 2; temporal 1 (+ 1 post-temporal); supralabiaes 6, 3a. e 4a. contiguas á orbita; 1 unico par de mentaes longas contiguas a 4 inftralabiaes; gulares grandes, em 3 filas longitudinaes; escamas dorsaes lisas, com fossetas apicilares, em 17 filas. Ventraes 146; anal inteira; subcaudaes 30 pares.

Coloração — Dorso pardo fusco com 3 linhas negras: uma estreita vertebral e uma larga sobre a segunda e metade da primeira e terceira filas, de cada lado, tarjada de pontilhado branco sobre a metade superior da terceira fila. Cabeça e nuca negras. Face ventral adiante amarella (esse colorido extendendo-se

à região temporal posterior, canto da bocca e parte do labio superior das supralabias), tornando-se roseo granadina para trás.

Holotypo — Jovem, ♂, No. 9196 na collecção do Instituto Butantan.

Dimensões — Comprimento total 175 mm.; cauda 23 mm..

***Atractus pamplonensis*, sp. n. (Fig. 4)**

6 exemplares (I. L. S.), procedentes de Pamplona.

Descrição — Focinho arredondado. Rostral tão alta quanto larga apenas visível de cima; internasas pequenas; prefrontaes grandes, mais longas do que largas, contiguas á orbita, frontal curta, algo mais larga de que longa, metade tão longa quanto as parietaes; nasal dividida; frenal 2 vezes tão longa quanto alta, contigua á orbita; oculares 0 + 2 (excepcionalmente 0 + 1); temporaes 1 + 2; supralabias 7, 3a. e 4a. contiguas á orbita; 1 unico par de mentaes, contiguo a 3 ou 4 infralabias; infralabias, mentaes e gulares algo tuberculares nos ♂♂. Escamas dorsaes em 17 filas. Ventraes 174 — 184 (♂♂ 174-183; ♀♀ 172-184); anal inteira; subcaudaes 23 — 30 pares (♂♂ 28-30; ♀♀ 23-24).

Coloração — Dorso pardo acinzentado com pequenas manchas negras indistinctas de cada lado da columna vertebral; indicio de estreita faixa transversa occipital; labios claros salpicados de negro; face ventral amarella com uma estria de cada lado, formada por manchas grandes redondas sobre a extremidade externa das ventraes e tarjada para cima por uma linha clara a cobrir parte da 1.^a serie de escamas dorsaes.

Typo — Adulto ♂, No. 9192, na collecção do Instituto Butantan.

Dimensões — Comprimento total 315 mm.; cauda 32 mm..

Cotypos — a) Adulto ♀, No. 9190, na collecção do Instituto Butantan.

Dimensões — Comprimento total 372 mm.; cauda 28 mm.

b) Adulto ♂, No. 9191, na collecção do Instituto Butantan.

Dimensões — Comprimento total 325 mm.; cauda 32 mm..

c) Adulto ♂, No. 9040, na collecção do Instituto Butantan.

Dimensões — Comprimento total 335 mm.; cauda 32 mm..

d) Adulto ♀, No. 9041, na collecção do Instituto Butantan.

Dimensões — Comprimento total 370 mm.; cauda 28 mm..

e) Adulto ♀, No. 9042, na collecção do Instituto Butantan.

Dimensões — Comprimento total 335 mm.; cauda 33mm..

Variações — O No. 9041 tem apenas 1 postocular de cada lado; o No. 9042 tem 1 postocular á direita e 2 á esquerda.

Apostolepis niceforoi, sp. n. (Fig. 5)

No. 131 (I. L. S.), procedente de La Pedrera.

Descrição — Focinho pouco saliente; olho pequeno, de diametro mais curto do que a distancia oculo-oral. Rostral tão alta quanto larga, porção visivel de cima cerca de $1/2$ de sua distancia da frontal; prefrontaes mais longas do que largas; frontal mais longa do que larga, tão longa quanto sua distancia do focinho e $1/2$ tão longa quanto as parietaes; nasal em contacto com a preocular; postocular 1; temporal 1 (posterior); supralabiaes 6, 2a. e 3a. contiguas á orbita, 4a. contigua á postocular, 5a. contigua á parietal, 6a. contigua á temporal; primeiro par de infralabiaes contiguo atrás da symphysal; 4 infralabiaes contiguas ás mentaes anteriores que são um pouco mais longas e mais largas do que as posteriores; 5a. infralabial maior de todas. Escamas em 15 filas. Ventraes 248; anal dividida; subcaudae 23 pares.

Coloração — Dorso pardo amarellado, com 7 estrias longitudinaes pardo anegradas: a 1a. sobre a 2a. serie de escamas; a 2a. sobre a 3a. e metade da 4a. serie; a 3a. sobre metade da 5a. e da 6a. series; a mediana ao longo da fila vertebral. Cabeça pardacenta, com tarjas escuras sobre todos os escudos lateraes e borda externa das parietaes e supraoculares; u'a mancha clara sobre parte da 3a. e 4a. supralabiaes e sobre a 4a., 5a. e 6a. infralabiaes; infralabiaes e mentaes anteriores tarjadas de escuro, face ventral clara com uma leve estria longitudinal desenhada ao longo do extremo da cauda.

Holotypo — Adulto ♀, N°. 9197 na collecção do Instituto Butantan.

Dimensões — Comprimento total 365 mm.; cauda 26 mm..

Nota: Esta especie parece affim de *A. coronata* (*quinquelineata* e *pymi*) e de *assimilis* e *cearensis*, das quaes se distingue pela proporção do corpo (ventraes em maior numero e subcaudae em menor numero); pela proporção das frenaes (anteriores maiores) e pelo colorido.

Micrurus mimosus, sp. n. (Fig. 6)

N°. 116 (I. L. S.), procedente de Rio Putumayo.

Descrição — Olho pequeno de diametro igual á distancia oculo-oral. Rostral 2 vezes tão larga quanto alta; internasaes e prefrontaes pequenas, pentagonaes; frontal hexagonal, 2 vezes tão longa quanto larga, mais longa do que sua distancia da extremidade do focinho, $1/3$ mais larga do que a supra-ocular e tão longa quanto as parietaes que são tão longas quanto sua distancia das internasaes; oculares 1 + 2; temporaes 1 + 1; anterior longa e baixa; nasal posterior contigua á preocular; supralabiaes 7, 3a. e 4a. contiguas á orbita,

6a. maior; primeiro par de infralabiaes contiguo; 4 infralabiaes contiguas ás mentaes anteriores, que são um pouco menores do que as posteriores. Escamas em 15 filas. Ventraes 223; anal dividida; subcaudaes 36 pares.

Coloração — Dorso pardo avermelhado com 34 faixas transversaes negras, tarjadas de branco, occupando a tarja branca transversal apenas metade de uma escama; coroa cephalica negra, focinho pardacento, labio superior e temporas até o occipicio amarellados, tarjados de escuro; 5 faixas negro pardacentas atravessadas sobre a cauda; face ventral toda amarella.

Holotypo — Adulto ♀, No. 8902 na collecção do Instituto Butantan.

Dimensões — Comprimento total 312 mm.; cauda 27 mm..

Nota: Esta especie é affim de *M. langsdorffii*, da qual se distingue pela proporção do comprimento do corpo em relação á cauda, e pelo colorido.

Bothrops hyoprora, sp. n. (Figs. 7-8)

No. 142 (I. L. S.), procedente de La Pedrera.

Descrição — Corpo curto e grosso; cabeça bem larga; focinho com a extremidade levantada; cauda curta, não prehensil. *Canthus rostralis* agudo, formado, de cada lado, por 2 internasaes, 2 canthaes e pelo angulo superior da preocular; rostral 2 vezes tão alta quanto larga, formando com as 4 internasaes (2 de cada lado) um appendice proboscidiforme; supraocular bem grande, com a borda externa em aresta; escamas supracephalicas subcarinadas, em 4 series entre as supraoculares; supralabiaes 7, 2a. separada da fosseta lacrimal, 3a. maior. Escamas dorsaes em 23 filas, todas carinadas, excepto a paraventral, carina curta e semi-erecta na ponta. Ventraes 127; anal 1; subcaudaes 44.

Coloração — Dorso pardo-roseo com manchas triangulares, de vertice superior e com uma pinta negra em cada extremidade inferior, alternadas (ou oppostas) com as do outro lado, á semelhança das manchas de *B. atrox*; cabeça parda com uma estria clara desde o canto supero-posterior do olho até o lado da nuca, e limitada para baixo, na região temporal e post-nucal, por uma faixa pardo-escuro; ventre pardacento, pintado de amarello no meio, e manchado de amarello e pardo negro sobre os lados.

Holotypo — Semi-jovem ♂, No. 9199 na collecção do Instituto Butantan.

Dimensões — Comprimento total 240 mm.; cauda 34 mm..

Nota: Esta nova especie pertence ao grupo *nasuta* — *lansbergii* — *ophryomegas*, sendo mais affim de *nasuta* (*). Desta distingue-se, porém, facilmente, pelo corpo mais curto e cauda mais longa; pela abertura buccal, mais curta; pela estrutura da extremidade do focinho e pela coloração.

(*) Vide Amaral, A. do — Bull. Antivenin Inst. America III (1):19-29.1929.

Com a addição desta nova especie, aquelle grupo pode ser reconhecido por meio da seguinte.

Chave synoptica

A. Internasasas duplas

1. Canthas duplas; focinho proboscidiforme; ventraes 127-; subcaudas 44- *hyoprora*
(Distribuição: fronteira colombo-brasileira).

B. Internasasas simples

1. Canthas simples; focinho proboscidiforme; ventraes 130-145; subcaudas 24-35. *nasuta*
(Distribuição: terras baixas do oeste do Equador e da Colombia e do leste da America Central).
2. Canthas simples; focinho algo erecto; ventraes 147-159; subcaudas 28-41 *lansbergii*
(Distribuição: districtos semi-aridos do noroeste da America do Sul, através da America Central até o Sul do Mexico).
3. Canthas duplas; focinho não erecto; ventraes 166-173; subcaudas 32-39 *ophryomegas*
(Distribuição: districtos aridos do oeste da America Central).

ABSTRACT

Five new species of snakes are described for Colombia: *Leptocalamus limitaneus*, from La Pedrera, near the Brazilian-Colombian boundary; *Atractus pamplonensis*, from Pamplona, near the Venezuelan-Colombian boundary; *Apostolepis niceforoi*, also from La Pedrera; *Micrurus mimosus*, from the Putumayo River district; *Bothrops hyoprora*, also from La Pedrera. *B. hyoprora* belongs in the *nasuta-lansbergii-ophryomegas* group, from which it may be easily distinguished by the presence of double internasals and shorter body and longer tail.

(Trabalho da Secção de Ophiologia e Zoologia Medica do Instituto Butantan, recebido em maio de 1935. Dado á publicidade em setembro de 1935).



Fig. 1

Leptocalamus limitaneus, sp. n.
Inst. Butantan No. 9196 ($\times 3$)



Fig. 2

Atractus pamplonensis, sp. n.
Inst. Butantan No. 9192 ($\times 2$)



Fig. 3

Apostotepis niceforoi, sp. n.
Inst. Butantan No. 9197



Fig. 4

Micrurus mimosus, sp. n.
Inst. Butantan No. 8902



Fig. 5

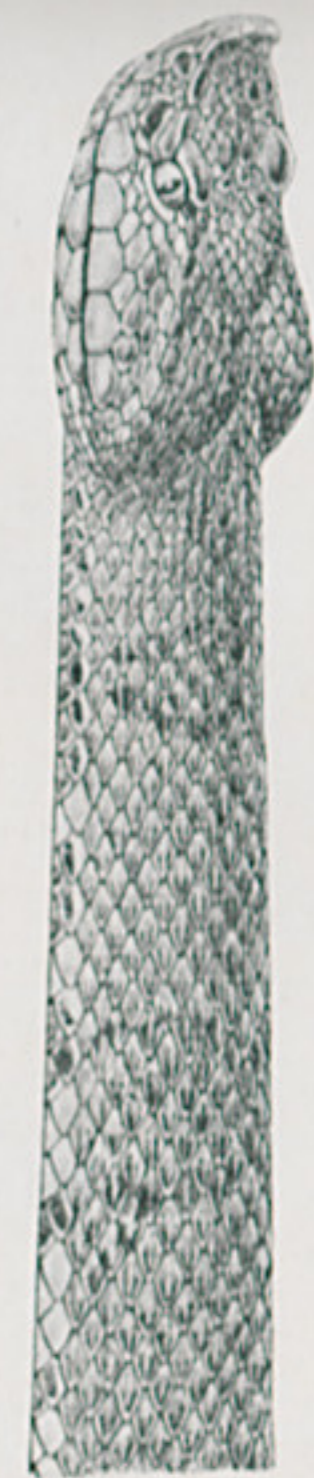


Fig. 7

Bothrops hyoprora, sp. n.
Inst. Butantan No. 9199



Fig. 8