

## NOTAS OFIOLÓGICAS

### 20. Descrição do alótipo de *Dryophylax rutilus* Prado, 1942

POR ALCIDES PRADO

(Do Laboratório de Ofiologia e Zoologia Médica do Instituto Butantan, São Paulo, Brasil)

A presente descrição já devia ter saído há mais tempo. Motivos vários obrigaram-me a retardá-la, sem prejuízo, entretanto, de qualquer natureza, no que respeita à sistemática.

Trata-se, ao que me parece, de uma boa espécie, a qual, agora completada pelo exame do hemipenis, separa-se perfeitamente de sua afim *Dryophylax pallidus strigillis* (Thunberg, 1787). É bem verdade que na primeira publicação, seu relato firmou-se num exemplar que foi escolhido para tipo, e em quatro outros que foram considerados como paratipos. Mesmo assim, alguns caracteres foram no presente melhor estudados, inclusive o da pupila, que é muitas vezes de difícil observação neste grupo de animais.

#### *Dryophylax rutilus* Prado

♂ — Corpo cilíndrico. Cabeça pouco distinta do pescoço. Olho moderado, com pupila elíptica-vertical. Cauda um tanto longa, com ponta afilada.

Rostral pouco mais larga do que alta, apenas visível de cima; internasais quase tão largas quanto longas, mais curtas do que as prefrontais; estas últimas também quase tão largas quanto longas; frontal quase 2 vezes tão longa quanto larga, pouco mais longa do que sua distância da extremidade do focinho, mais curta do que as parietais; loreal mais longa do que alta; 1 preocular que atinge a parte superior da cabeça; 2 postoculares; temporais 2+3; 9 supralabiais, 5.<sup>a</sup> e 6.<sup>a</sup> junto ao olho; 5 infralabiais em contacto com a mental anterior, que muito mais desenvolvida do que a posterior. Escamas lisas, sem fossetas apiculares, em 19. Ventrals 134; anal dividida; subcaudais 72/72.

Colorido mais ou menos semelhante ao da fêmea: cinza-olivácea em cima, com manchas negras parecidas com pingos de tinta, entremeadas de outras claras; cabeça da cor geral, porém com um traço negro lateral que vai do olho atrás à comissura labial; lábios branco-amarelados, debruados de negro, e com u'a mancha vermelha, orlada de negro externamente, sobre a parte posterior da 6.<sup>a</sup> infralabial (7.<sup>a</sup> no tipo); partes inferiores amareladas, com uma barra avermelhada, guarnecida de pontos negros, em cada uma das margens das ventrais, além de pontilhados negros medianos, em linha.

Hemipenis simples, capitato, com cálices abundantes na porção apicilar, cerca de  $\frac{1}{3}$  do órgão (os cálices ocupam a metade apiciliar em *D. pallidus strigilis*); cálices arredondados, superficiais e semi-franjados (mais profundos e imperceptivelmente franjados em *D. pallidus strigilis*); sulco bifurcado; espinhos numerosos na parte não caliculada, aumentados gradativamente de tamanho de cima para baixo, e esparsos na porção basilar (espinhos proporcionalmente maiores, e os da porção basilar muito grandes em *D. pallidus strigilis*).

Comprimento total 482 mm; cauda 135 mm.

Alotipo, adulto ♂, sob o No. 10.563, na coleção do Instituto Butantan, S. Paulo, Brasil.

Procedência: Lauro Müller, E. F. Noroeste do Brasil, S. Paulo, com data de recebimento: 12-10-1945.

#### RESUMO

Descreve-se o alotipo de *Dryophylax rutilus* Prado, 1942, espécie que foi, na primeira publicação, considerada afim de *Dryophylax pallidus strigilis* (Thunberg, 1787), da qual parece separar-se perfeitamente.

#### ABSTRACT

Description of the allotype of *Dryophylax rutilus* Prado, 1942, in a former paper, this species was considered german to *Dryophylax pallidus strigilis* (Thunberg, 1787) from which it can be separated perfectly.

#### BIBLIOGRAFIA

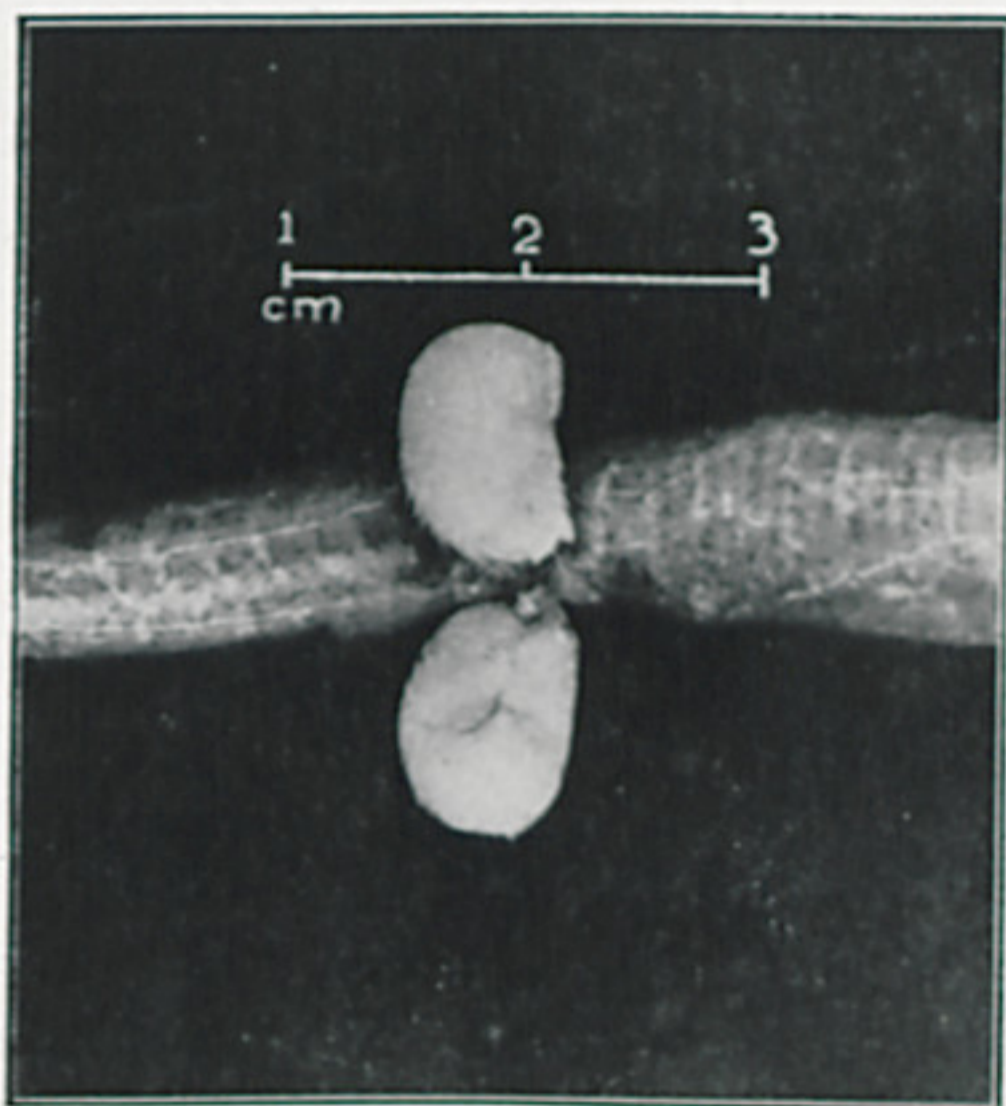
Prado, A. — *Ciência* (México) 3(7):204, 1942.



*Dryophylax rutilus* Prado, ♂  
(face dorsal)



*Dryophylax rutilus* Prado, ♂  
(face ventral)



*Dryophylax rutilus* Prado,  
(hemipenis)

