

REDESCRIÇÃO DOS TIPOS DE *CTENUS SIMILIS*, *CTENUS ALBOFASCIATUS* E *CTENUS MINOR* (ARANEAE; CTENIDAE)

Vera Regina D. von EICKSTEDT *

RESUMO: São redescritos os tipos de três espécies amazônicas de aranha do gênero *Ctenus*: *C. similis*, *C. albofasciatus* e *C. minor*. Para cada uma constam a bibliografia correspondente à sistemática da espécie e a redescrição, acompanhada de comentários e ilustrações. As espécies em estudo são representadas até o momento apenas pelos exemplares-tipo. Verificou-se que o espécime relacionado por Mello-Leitão (1949) sob *C. similis* não é co-específico com o holótipo dessa espécie; ele pertence a uma espécie nova do gênero, descrita sepaardamente. (Eickstedt, V. R. D. 1980/81)

PALAVRAS-CHAVE: Sistemática de aranha; *Ctenus similis*; *Ctenus albofasciatus*; *Ctenus minor*; redescrição de tipos.

INTRODUÇÃO

A família CTENIDAE (ARANEAE, LABIDOGNATHA) é representada por 65 gêneros; mais da metade das 400 espécies de ctenídeos mencionadas na literatura estão incluídas no gênero nominativo da família, *Ctenus*. Esse "status" taxonômico decorre do fato de que tanto os gêneros quanto as espécies estão, em geral, mal caracterizados, induzindo os autores à criação contínua de novas entidades. Por outro lado, a definição precária do próprio gênero-tipo permite incluir sob ele a maioria das espécies descritas.

O exame dos espécimes-tipo das espécies mais antigas e a redescrição delas baseadas nos caracteres morfológicos atualmente considerados de valor para o reconhecimento específico, notadamente as genitálias masculina e feminina, constituem o primeiro passo para uma posterior revisão da sistemática dessa família. Com este objetivo são redescritas as espécies amazônicas *Ctenus similis*, *Ctenus albofasciatus* e *Ctenus minor*.

* Seção de Artrópodos Peçonhentos, Instituto Butantan. Endereço para correspondência: CEP 05504 — Caixa Postal 65 — São Paulo — Brasil.

MATERIAL E MÉTODOS

Foram estudados os exemplares-tipo das três espécies em questão, pertencentes ao British Museum of Natural History (Londres) e um espécime do Museu Nacional (Rio de Janeiro) determinado por Mello-Leitão (1949) como *Ctenus similis* Pickard-Cambridge.

De cada aranha foram examinados os caracteres morfológicos externos e o colorido e tomadas as dimensões corporais costumeiramente usadas em araneologia. A quetotaxia de cada espécie foi representada graficamente através de um mapeamento da inserção dos espinhos em cada artículo dos quatro pares de pernas e do palpo. A extensão das escópulas ventrais das pernas foi assinalada juntamente com a espinulação. A fim de não prejudicar o material-tipo apenas a face ventral da genitália externa foi desenhada, com auxílio de câmara clara acoplada ao estereomicroscópio. As ilustrações foram feitas pelo autor e passadas a nanquim pela Sra. Delminda Travassos, desenhista do Instituto Butantan.

Abreviaturas usadas: C = citação; Cat = catálogo; Ch = chave; L = lista (na bibliografia precedente a cada espécie). OMA = olhos médios anteriores; OMP = olhos médios posteriores; OLA = olhos laterais anteriores; OLP = olhos laterais posteriores; pat. + tib. = patela + tibia (na redescricao das espécies).

Ctenus similis Pickard-Cambridge

Ctenus similis Pickard-Cambridge, 1897: 55 (L), 77 (Ch), 83 (sp.n.), pl. 3; figs. 1c, 4a Pickard-Cambridge, 1902: 411 (Ch), 413 (L). Petrunkevitch, 1911 : 477 (Cat.) Mello-Leitão, 1936: 4 (Ch), 13 (C). Mello-Leitão, 1949 : 11 (C). Roewer, 1954: 655 (Cat.). Bonnet, 1956 : 1289 (Cat.).

Material-tipo: Holótipo fêmea, 1896.12.13.102 BMNH (Londres), F. O. Pickard-Cambridge e E. E. Austen col. 1896, floresta de Santarém, Pará, Brasil.

Fêmea: Colorido geral castanho claro. Cefalotórax com vestígio de uma faixa longitudinal de pelos amarelados na região mediana, mais nítida no terço posterior. Esterno, lábio, lâminas maxilares e coxas das pernas cor de palha. Abdômen cinza escuro com uma faixa longitudinal serrilhada, mediana dorsal, formada por pelos claros, chegando até quase às fiandeiras; ventre cinza amarelado uniforme.

Olhos 2-4-2. Quadrângulo ocular mediano tão largo quanto longo, ligeiramente mais estreito na frente. Clípeo do tamanho do diâmetro dos OMA. Segunda fila ocular procurva, uma tangente à margem anterior dos OMP cortando os OLA pela metade. OMA pouco menores que OMP, de tamanho igual ao dos OLP. OLA elípticos, menores que os outros. OLA e OLP em um cômodo comum. Distâncias interoculares: OMA distanciados entre si e dos OMP por um seu raio. OLA distantes dos OMP pelo seu menor diâmetro e dos OLP pelo seu maior diâmetro. Sulco ungueal das quelíceras com 3 dentes na promargem (o médio, maior) e 4 na retromargem, seguidos de dois dentículos, proximais, punctiformes. Lábio mais longo que largo, escavado na base, atingindo a metade da altura das lâminas maxilares. Pernas IV-I-II-III. Pat. +

tib. I = pat. + tib. IV. Escópula rala em toda extensão da face ventral dos tarsos I a IV e metatarsos I e II e na metade apical do metatarso III (Fig. 1). Artículos do palpo sem escópula lateral anterior. Quetotaxia dos palpos e das pernas: (Fig. 1). Duas garras tarsais com três a quatro dentes; tufos subungueais densos, verticais. Epígino mais largo que longo, ocupando quase todo o epigastro; escleritos laterais próximos ao epígino, em forma de gancho, situados na metade da altura do epígino (Fig. 4). Comprimento do corpo: 12 mm.

Macho: desconhecido.

Distribuição geográfica: espécie conhecida apenas da localidade-tipo.

Material examinado: somente o holótipo.

Discussão: Mello-Leitão (1936:13), ao relacionar *similis* entre as espécies brasileiras de *Ctenus*, forneceu referências bibliográficas relativas a *sinuatipes* Pickard-Cambridge, 1897, e não a *similis*. No catálogo de Roewer (1954:655) ocorre o mesmo fato. O engano feito por estes dois autores refere-se apenas às citações bibliográficas correspondentes às duas espécies: *sinuatipes* é espécie válida, da América Central (Costa Rica), facilmente distinta de *similis* pela forma da genitália feminina.

Somente dois exemplares de *similis* são mencionados na literatura: o tipo, capturado pelo autor da espécie na floresta de Santarém e um espécime coletado por Mello Carvalho na confluência dos rios Culuene e Xingu, Mato Grosso (Mello-Leitão, 1949). Tive oportunidade de examinar este último exemplar, depositado no Museu Nacional do Rio de Janeiro (n.º 48450); ele não pertence à espécie *similis* e sim a uma espécie nova do gênero descrita separadamente (Eickstedt, V.R.D., 1980/81). Portanto, *similis* é representada até agora unicamente pelo exemplar-tipo.

Ctenus albofasciatus Pickard-Cambridge

Ctenus albofasciatus Pickard-Cambridge, 1897:55 (L), 77 (Ch), 82 (sp.n.), pl. 3: figs. 1d, 4b. Pickard-Cambridge, 1902:411 (Ch), 412 (L). Petrunkevitch, 1911:470 (Cat.) Roewer, 1954:647 (Cat.). Bonnet, 1956:1274 (Cat.).

Material-tipo: Holótipo fêmea, 1896, 12.13.99 BMNH (Londres), F. O. Pickard-Cambridge col. fev. 1896, floresta de Santarém, Pará, Brasil.

Fêmea: Colorido geral castanho escuro. Cefalotórax com um losango claro formado por pubescência cinza dourada que se inicia entre os olhos laterais posteriores e termina na altura do sulco torácico; em continuação, uma estreita linha mediana longitudinal de pelos claros indo até a base do cefalotórax. Partindo do espaço entre os OMP e os OLP, uma faixa clara que percorre o clipeo até a borda anterior do cefalotórax. Dorso do abdômen escuro, com uma faixa de lados sinuosos pardo-amarelada, longitudinal mediana, que esmaece em direção às fiandeiras; região basal bem escura dos dois lados (Fig. 5). Ventre denegrado, com quatro filas de sigilos circundados por pelos claros.

Olhos 2-4-2. Quadrângulo ocular mediano tão largo quanto longo, ligeiramente mais estreito na frente. Clipeo do tamanho do diâmetro dos OMA. Segunda fila ocular ligeiramente recurva pelas margens anteriores. OMA pouco menores que os OMP e estes um pouco maiores que os OLP. OLA

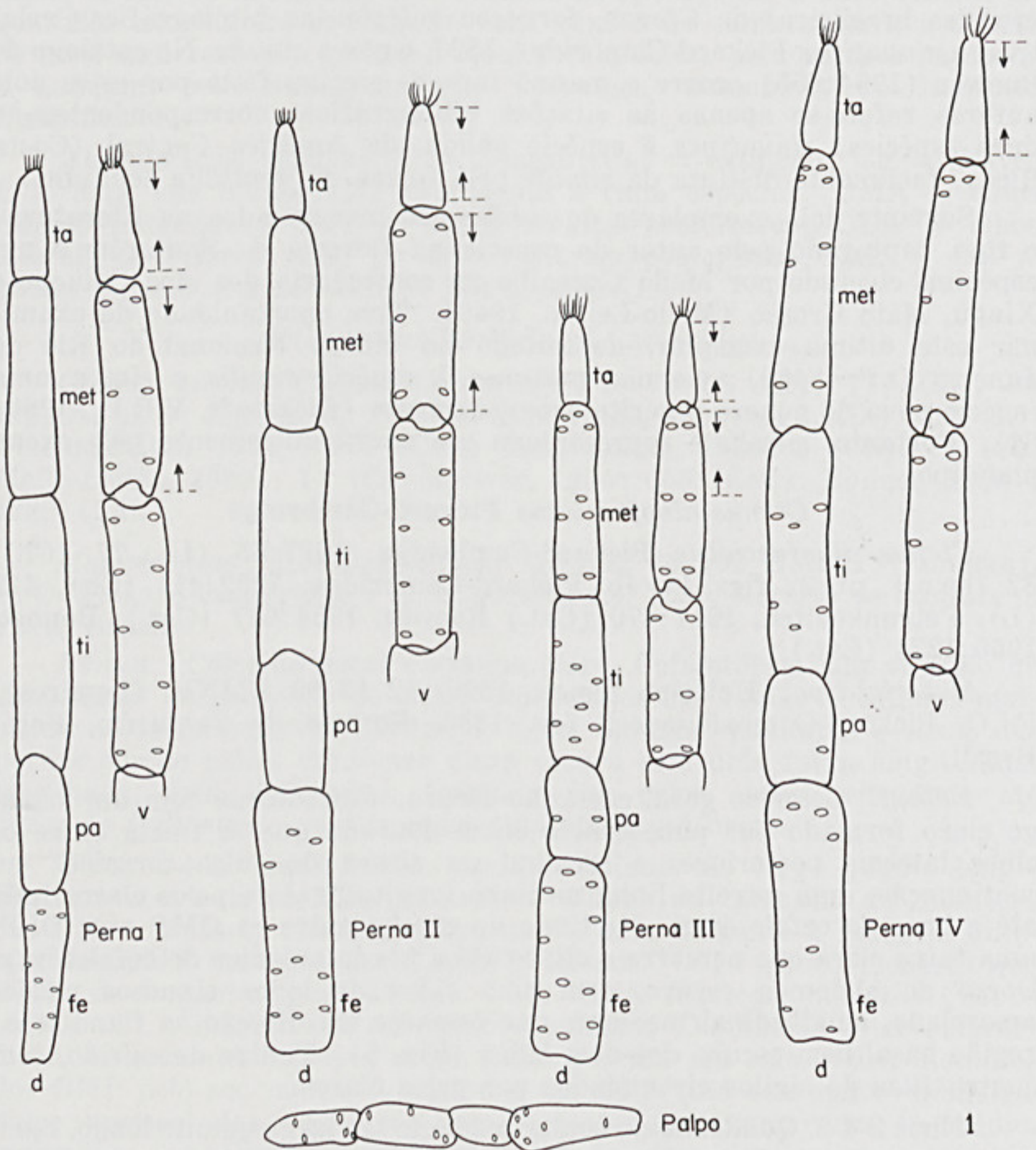


Fig. 1 — *Ctenus similis* Pickard-Cambridge — Quetotaxia do palpo e das pernas I-IV e extensão das escópulas ventrais das pernas I-IV. Abreviaturas: d = face dorsal; v = face ventral; fe = fêmur; pa = patela; ti = tíbia; met = metatarso; ta = tarso.

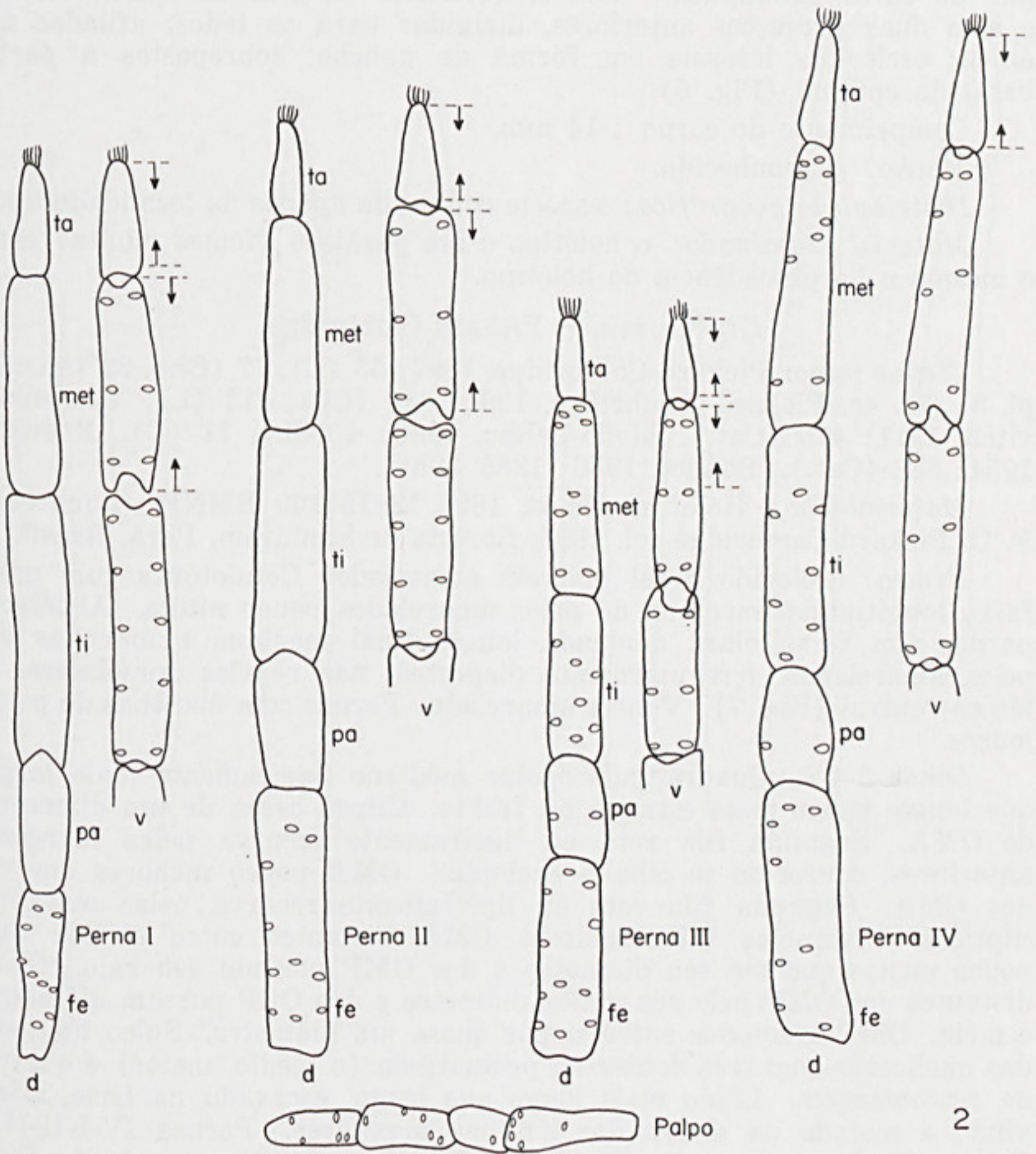


Fig. 2 — *Ctenus albofasciatus* Pickard-Cambridge — Quetotaxia do palpo e das pernas I-IV e extensão das escópulas ventrais das pernas I-IV. Abreviaturas: d = face dorsal; v = face ventral. fe = fêmur; pa = patela; ti = tibia; met = metatarso; ta = tarso.

muito pequenos, elípticos, seu diâmetro maior não atingindo a metade do diâmetro dos OLP. Distâncias interoculares: OMA afastados entre si e dos OMP por um seu raio. OMP afastados entre si por um raio. OLA distantes dos OMP pelo seu maior diâmetro e dos OLP por duas vezes seu maior diâmetro. OLA e OLP em cômodo comum. Sulco ungueal das quelíceras com três dentes na promargem e quatro na retromargem, seguidos de mais um, punctiforme, proximal. Lábio mais longo que largo, escavado na base, atingindo a metade da altura das lâminas maxilares. Pernas IV-I-II-III. Pat. + tib. I = pat. + tib. IV. Escópula rala em toda a extensão da face ventral dos tarsos I a IV e metatarsos I e II e na metade apical do metatarso III (Fig. 2). Artículos do palpo sem escópula no lado interno. Quetotaxia dos palpos e das pernas: (Fig. 2). Duas garras tarsais; um par de tufos subungueais densos, verticais. Epígino de base ovalada e com duas projeções anteriores, dirigidas para os lados, afiladas no ápice; escleritos laterais em forma de gancho, sobrepostos à parte basal do epígino (Fig. 6).

Comprimento do corpo : 14 mm.

Macho: desconhecido.

Distribuição geográfica: espécie conhecida apenas da localidade-tipo.

Material examinado: o holótipo e um parátipo (fêmea adulta) com o mesmo n.º e procedência do holótipo.

Ctenus minor Pickard-Cambridge.

Ctenus minor Pickard-Cambridge, 1897: 55 (L), 77 (Ch), 83 (sp.n.), pl. 3: fig. 4c. Pickard-Cambridge, 1902: 411 (Ch), 412 (L). Petrunkevitch, 1911: 475 (Cat.). Mello-Leitão, 1936: 4 (Ch), 11 (C). Roewer, 1954: 652 (Cat.). Bonnet, 1956: 1285 (Cat).

Material-tipo: Holótipo fêmea, 1896.12.13.100 BMNH (Londres), F. O. Pickard-Cambridge col. 1896, floresta de Santarém, Pará, Brasil.

Fêmea: Colorido geral marrom amarelado. Cefalotórax com uma faixa longitudinal mediana de pelos amarelados pouco nítida. Abdômen pardo, com faixa clara denteada longitudinal mediana e manchas de pelos amarelados, irregularmente dispostas, nas regiões dorsolateral e látero-ventral (Fig. 7). Ventre amarelado. Pernas com manchas de pelos louros.

Olhos 2-4-2. Quadrângulo ocular mediano ligeiramente mais largo que longo, pouco mais estreito na frente. Clípeo cerca de um diâmetro do OMA. Segunda fila reta ou ligeiramente recurva pelas margens anteriores, conforme se olha o exemplar. OMA pouco menores que os dos OMA. Segunda fila reta ou ligeiramente recurva pelas margens elípticos. Distâncias interoculares: OMA distantes entre si por um pouco menos que um seu diâmetro e dos OMP por um seu raio. OLA distantes dos OMP pelo seu maior diâmetro e dos OLP por um diâmetro e meio. OMP afastados entre si por quase um diâmetro. Sulco ungueal das quelíceras com três dentes na promargem (o médio, maior) e quatro na retromargem. Lábio mais longo que largo, escavado na base, atingindo a metade da altura das lâminas maxilares. Pernas IV-I-II-III. Pat. + tib. I = pat. + tib. IV. Escópula rala em toda extensão da face ventral dos tarsos e metatarsos I e II e na metade distal do metatarso III (Fig. 3). Artículos do palpo sem escópula lateral anterior. Queto-

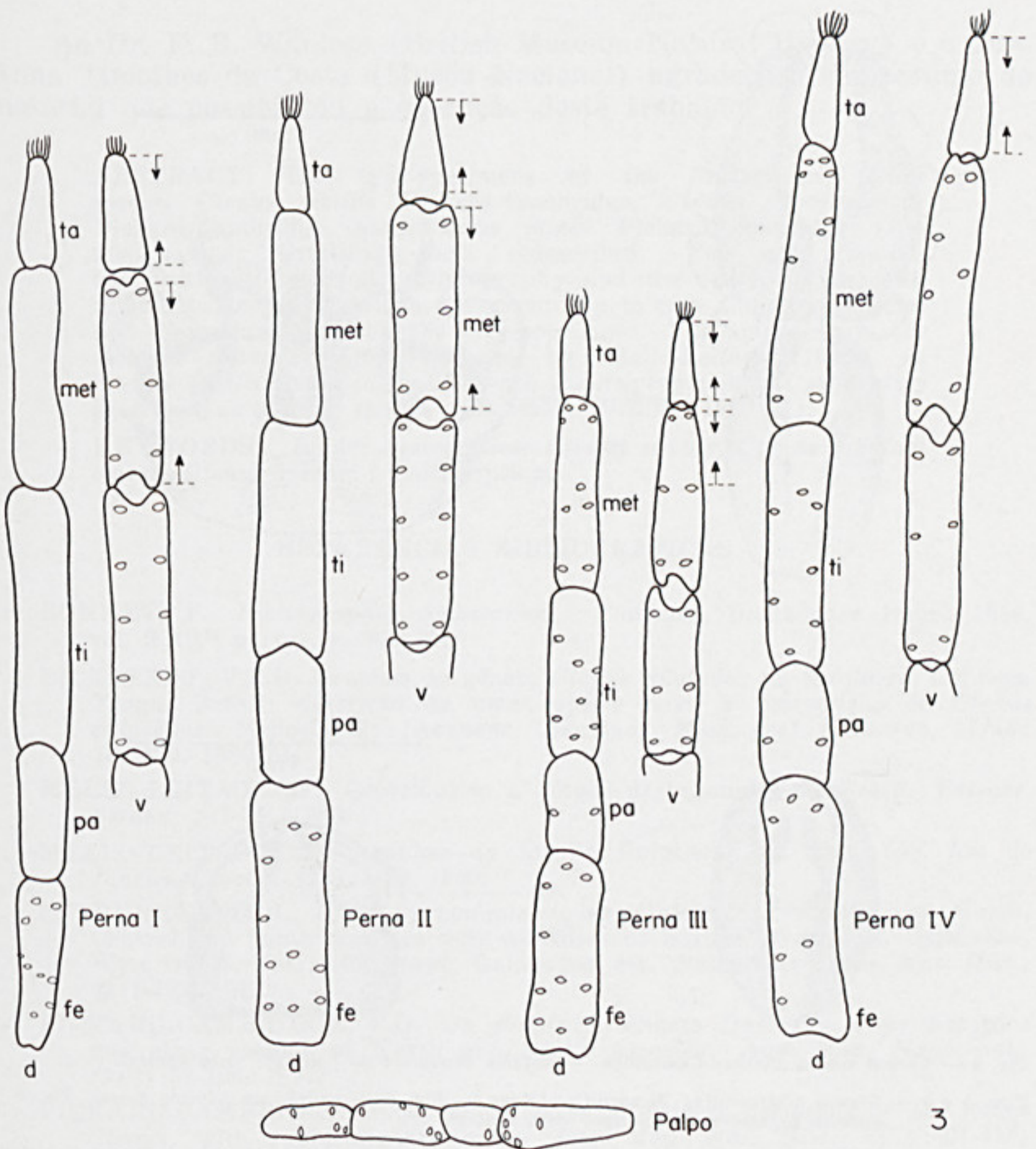


Fig. 3 — *Ctenus minor* Pickard-Cambridge — Quetotaxia do palpo e das pernas I-IV e extensão das escópulas ventrais das pernas I-IV. Abreviaturas: d = face dorsal; v = face ventral; fe = fêmur; pa = patela; ti = tíbia; met = metatarso; ta = tarso.

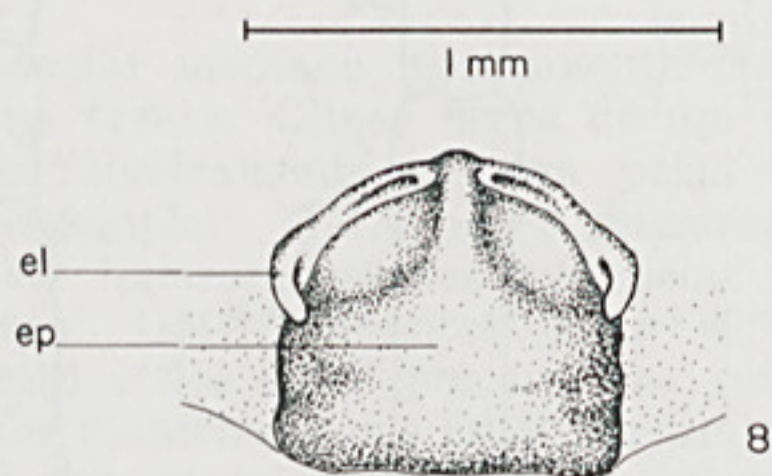
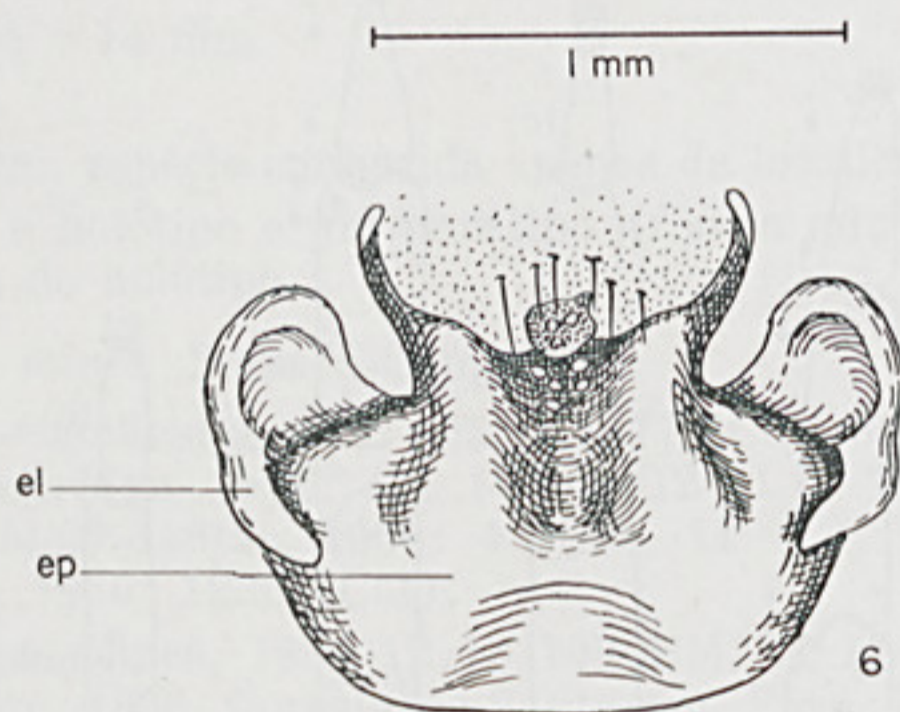
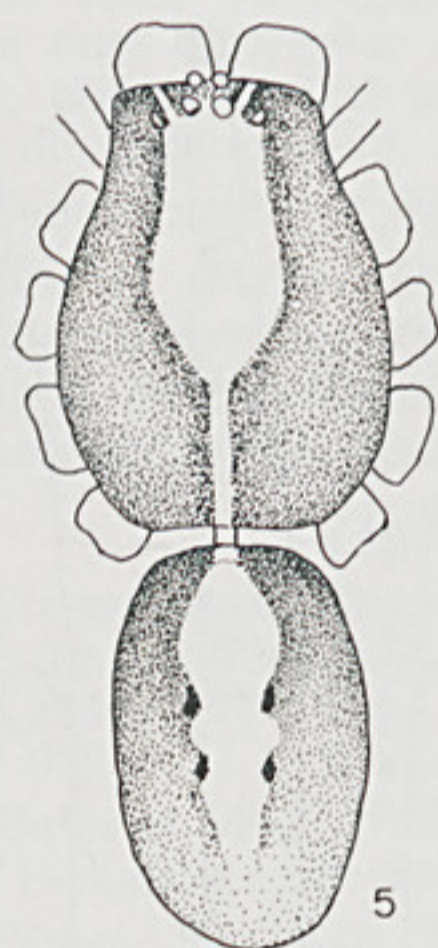
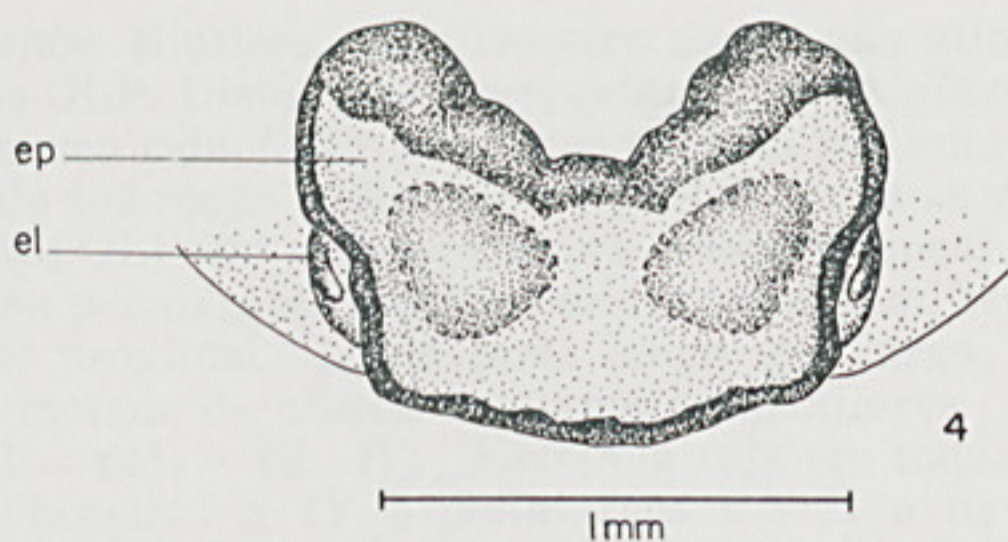


Fig. 4 — *Ctenus similis* Pickard-Cambridge — Sistema copulador do holótipo, vista ventral.

Figs. 5 e 6 — *Ctenus albofasciatus* Pickard-Cambridge — Fig. 5 — padrão do colorido dorsal; Fig. 6 — sistema copulador do holótipo, vista ventral.

Figs. 7 e 8 — *Ctenus minor* Pickard-Cambridge — Fig. 7 — padrão do colorido dorsal; Fig. 8 — sistema copulador do holótipo, vista ventral.

Abreviaturas: el = esclerito lateral; ep = epígino; rs = receptáculo seminal (por transparência).

taxia dos palpos e pernas: (Fig. 3). Duas garras tarsais; um par de tufos subungueais densos, verticais. Epígino pentagonal, com lobos laterais ovalados na parte anterior; escleritos laterais semelhantes a gancho, sobrepostos à borda anterior do epígino (Fig. 8).

Comprimento do corpo : 11 mm.

Macho: desconhecido.

Distribuição geográfica: espécie conhecida apenas da localidade-tipo.

Material examinado: o holótipo.

AGRADECIMENTOS

Ao Dr. F. R. Wanless (British Museum Natural History) e à Dra. Anna Timotheo da Costa (Museu Nacional) agradeço o empréstimo do material que possibilitou a execução deste trabalho.

ABSTRACT: The type-specimens of the amazean spider species *Ctenus similis* Pickard-Cambridge, *Ctenus albofasciatus* Pickard-Cambridge, and *Ctenus minor* Pickard-Cambridge (LABIDOGNATHA; CTENIDAE) are redescribed. For each species the pertinent systematic bibliography and the redescription with comments and illustrations are given. Up to now the three species are represented only by the type-specimens. The spider from the Culuene River (Xingu) listed by Mello-Leitão (1949) as *Ctenus similis* is not co-specific with the holotype; it was separately described as a new species (Eickstedt, V.R.D., 1980/81).

KEYWORDS: Spider systematics; *Ctenus similis*, *Ctenus albofasciatus*, *Ctenus minor* : redescription.

REFERÊNCIAS BIBLIOGRÁFICAS

1. BONNET, P. *Bibliographia Araneorum*. Toulouse, Douladoure Impr., 1956. vol. 2 (2.^a parte), p. 919-1926.
2. EICKSTEDT, V.R.D. Aranhas do gênero *Ctenus* coletadas na foz do rio Culuene, Xingu, Brasil: descrição de uma espécie nova e redescricao de *Ctenus villasboasi*. Mello-Leitão (Araneae, Ctenidae). *Mem. Inst. Butantan*, 44/45: 161-170, 1980/81.
3. MELLO-LEITÃO, C.F. Contribution à l'étude des Ctenides du Brésil. *Festschr. Strand*, 1:1-31, 1936.
4. MELLO-LEITÃO, C.F. Aranhas da foz do Koluene. *Bol. Mus. nac. Rio de Janeiro (Zool.)*, (92):1-19, 1949.
5. PETRUNKEVITCH, A. A synonymic index-catalogue of spiders of North, Central and South America with all adjacent islands, Greenland, Bermudas, West Indies, Terra del Fuego, Galapagos, etc. *Bull. Amer. Mus. Nat. Hist.*, 29:1-791, 1911.
6. PICKARD-CAMBRIDGE, F.O. On cteniform spiders from the lower Amazons and other regions of North and South America. *Ann. Mag. Nat. Hist.*, 19(6):52-106, 1897.
7. PICKARD-CAMBRIDGE, F.O. New species of spiders belonging to the genus *Ctenus*, with supplementary notes. *Ann. Mag. Nat. Hist.*, 9(7):401-415, 1902.
8. ROEWER, C. *Katalog der Araneae*. Bruxelles, Carl S. Bremen, 1954. vol. 2a, 923 p.

